

Приложение 2
к Правилам осуществления мероприятий
по предупреждению распространения
вредных организмов
Утверждены
приказом Минприроды России
от 09.11.2020 № 912

Первое замещение УТВЕРЖДАЮ:
Должность: *председатель комитета - начальник*
управления лесного хозяйства
ФИО: *комитета по природным ресурсам*
Ленинградской области
Дата: *Н. Н. Валуйа*
01.12.2022

Акт обследования аварийных деревьев № 033-КР-37-22/42
лесных насаждений Лужского лесничества,
Ленинградской области (субъект Российской Федерации)

Место проведения

Участковое лесничество	Урочище (дача)	Квартал (кварталы)	Выдел (выделы)
Череменинское	-	87	20

ПЕРЕЧЕТНАЯ ВЕДОМОСТЬ АВАРИЙНЫХ ДЕРЕВЬЕВ, НАЗНАЧАЕМЫХ В РУБКУ

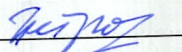
№ дерева	Координаты		Порода	Высота, м	Диаметр, см	Запас, куб.м	Структурные изъяны, характеризующие аварийность дерева	Сроки проведения мероприятия
1	2		3	4	5	6	7	8
1	58.627771	29.939985	Береза	36	62	4,78	Гниль стволовая и гниль трухлявая центральная комлевая. Наклон ствола на дорогу, рядом ЛЭП. На стволе, под кроной, дупло со стволовой гнилью и плодовое тело трутовика скошенного (чаги). В комлевой части ствола дупло. В кроне идет усыхание, есть сухие ветви.	2022-2023 г.г.
2	58.628008	29.931405	Береза	35	58	4,067	Гниль стволовая и гниль трухлявая центральная комлевая. Дерево растет на склоне, наклон ствола на дорогу, рядом ЛЭП. В комлевой части ствола дупло со трухлявой гнилью и плодовое тело трутовика скошенного (чаги). В кроне идет усыхание, есть сухие ветви.	2022-2023 г.г.
3	58.627858	29.931386	Липа	29	29	0,919	Опасный наклон на ЛЭП, дерево нависает на провода рядом с опорой. Гниль стволовая трухлявая, в нижней части ствола рана с развитой гнилью.	2022-2023 г.г.
4	58.628117	29.931257	Ель	36	60	4,883	Дерево поражено корневой губкой, заселено короедом-типографом. Дерево растет рядом с ЛЭП и дорогой, крона нависает над проводами. Крона сильно изрежена, хвоя усыхает (светло-серая). На стволе сильное смолотечение и буровая мука.	2022-2023 г.г.
5	58.628117	29.931257	Ель	35	43	2,438	Дерево поражено корневой губкой, заселено короедом-типографом. Дерево растет рядом с ЛЭП и дорогой, крона нависает над проводами. Крона сильно изрежена, хвоя усыхает (светло-серая). На стволе сильное смолотечение и буровая мука.	2022-2023 г.г.
6	58.628044	29.931298	Осина	36	65	5,731	Стволовая гниль, плодовые тела трутовика ложноосинового на стволе. Крона усыхающая, большая часть толстых сухих ветвей нависает над ЛЭП и дорогой.	2022-2023 г.г.
7	58.628246	29.931231	Ель	15	24	0,332	Стволовая и комлевая гниль, сухая крона. Дерево расположено рядом с дорогой и ЛЭП. Старый сухостой.	2022-2023 г.г.
8	58.628443	29.930998	Сосна	28	29	0,832	Стволовая и комлевая гниль, в комлевой части ствола раны с гнилью. Крона усыхает, в кроне сухие ветви с желтеющей хвоей. Дерево расположено рядом с дорогой и ЛЭП.	2022-2023 г.г.
9	58.628386	29.931030	Береза	35	58	4,067	Стволовая и комлевая гниль. В комлевой части ствола дупло с трухлявой центральной гнилью. В кроне множество сухих ветвей, дерево нависает над дорогой и ЛЭП. Дерево усыхает. Дерево произрастает на склоне.	2022-2023 г.г.
						28,049		

Исполнитель работ по проведению лесопатологического обследования аварийных деревьев:

Фамилия, имя и отчество (при наличии)

А.В. Петров

Подпись



Дата проведения обследования

22.09.2022

Дата составления документа

21.11.2022

Телефон

(812) 552 73 55

ЗАКЛЮЧЕНИЕ

С целью предотвращения негативных процессов или снижения ущерба от их воздействия:

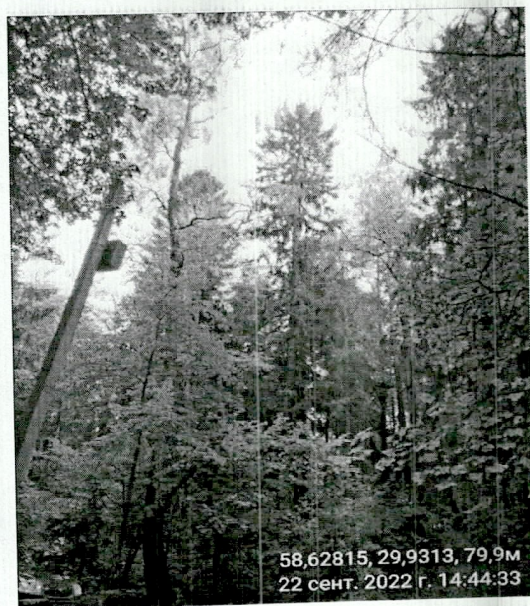
недопущения вреда жизни и здоровью граждан или ущерба государственному имуществу и имуществу граждан и юридических лиц, от падения дерева или их частей необходимо проведение уборки опасных деревьев.

Приложение 1
К акту обследования аварийных деревьев

ФОТОТАБЛИЦА

Дерево № 1

Фото № 1.1 - 1.4 Общий вид дерева. Гниль стволовая и гниль трухлявая центральная комлевая. Наклон ствола на дорогу, рядом ЛЭП. На стволе, под кроной, дупло со стволовой гнилью и плодовое тело трутовика скошенного (чаги). В комлевой части ствола дупло. В кроне идет усыхание, есть сухие ветви.



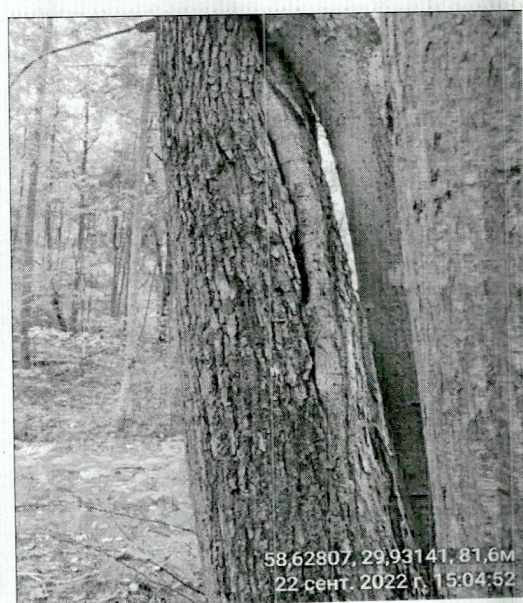
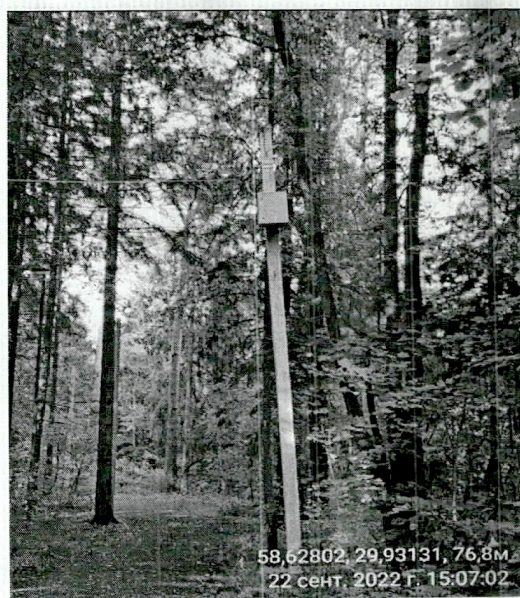
Дерево № 2

Фото № 2.1 - 2.4 Общий вид дерева. Гниль стволовая и гниль трухлявая центральная комлевая. Дерево растет на склоне, наклон ствола на дорогу, рядом ЛЭП. В комлевой части ствола дупло со трухлявой гнилью и плодовое тело трутовика скошенного (чаги). В кроне идет усыхание, есть сухие ветви.



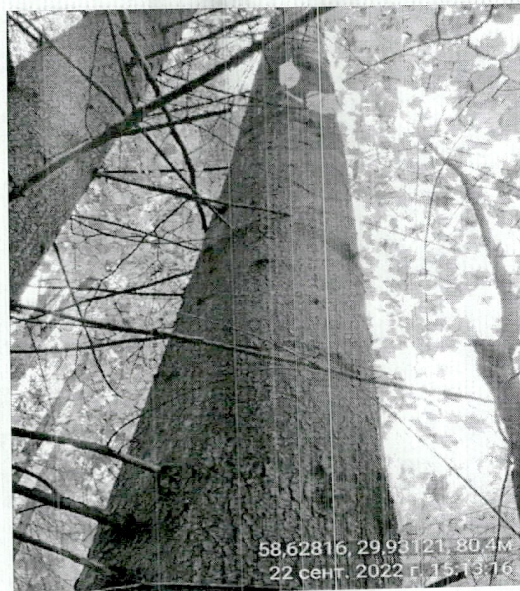
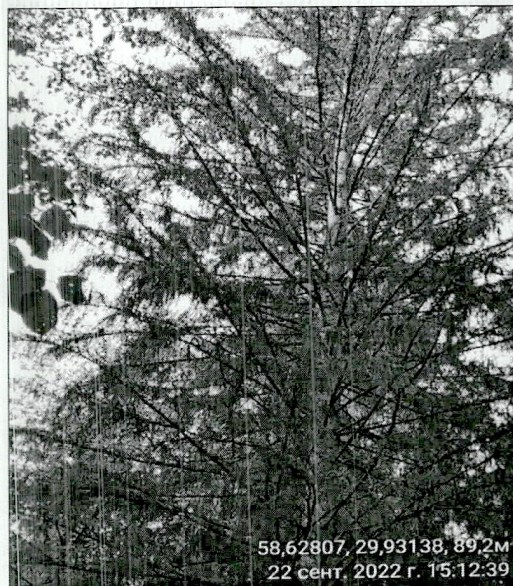
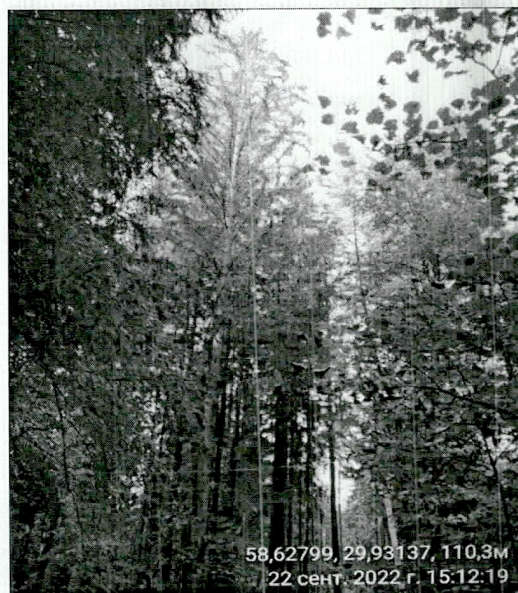
Дерево № 3

Фото № 3.1 - 3.4 Общий вид дерева. Опасный наклон на ЛЭП, дерево нависает на провода рядом с опорой. Гниль стволовая трухлявая, в нижней части ствола рана с развитой гнилью.



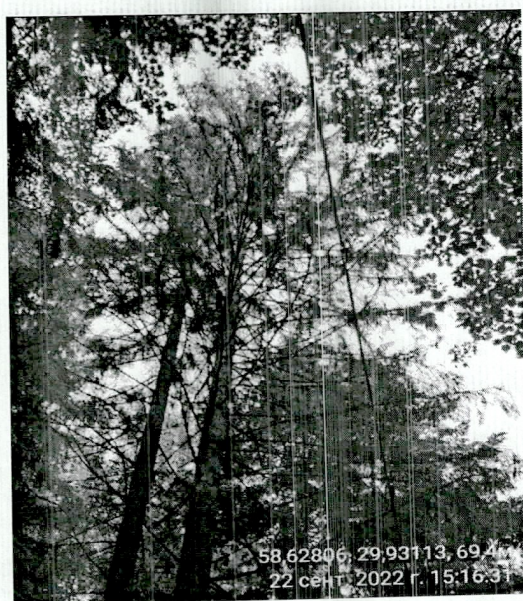
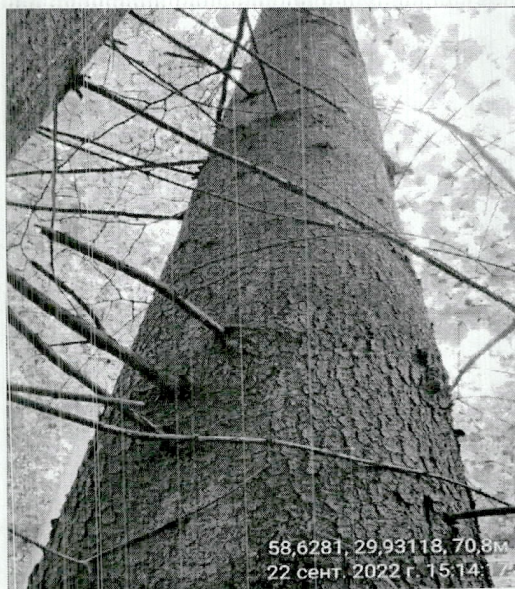
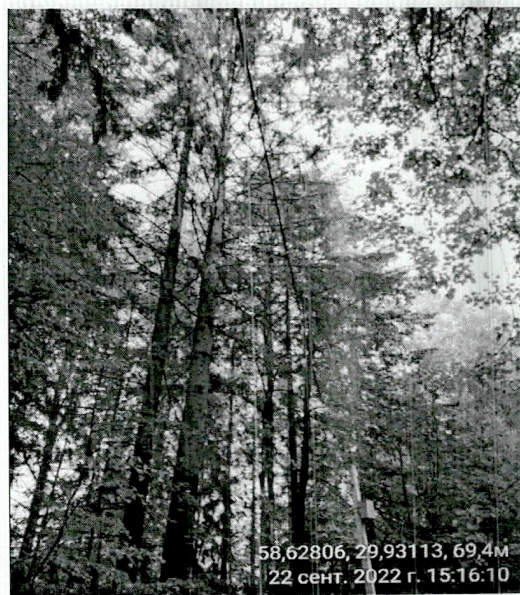
Дерево № 4

Фото № 4.1 - 4.3 Общий вид дерева. Дерево поражено корневой губкой, заселено короедом-типографом. Дерево растет рядом с ЛЭП и дорогой, крона нависает над проводами. Крона сильно изрежена, хвоя усыхает (светло-серая). На стволе сильное смолотечение и буровая мука.



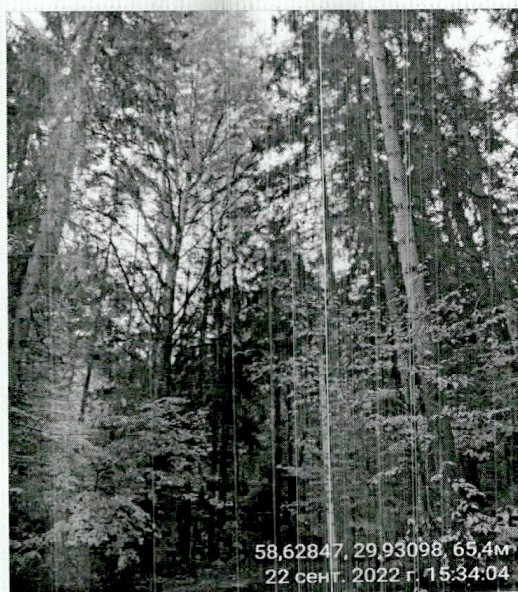
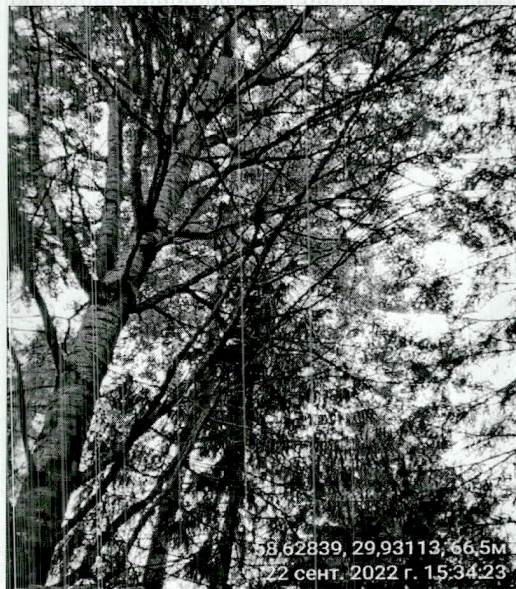
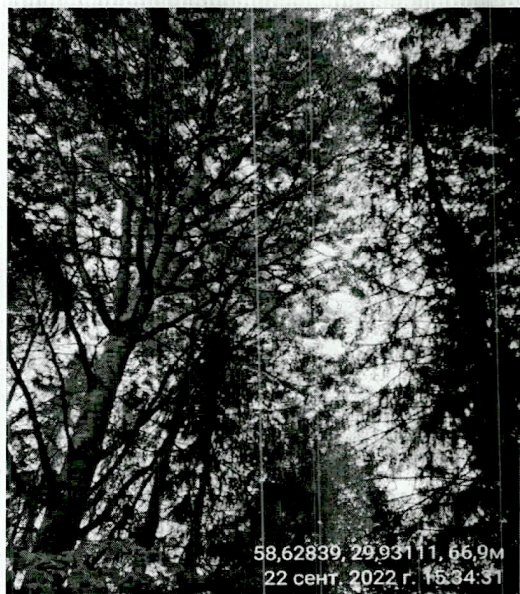
Дерево № 5

Фото № 5.1 - 5.3 Общий вид дерева. Дерево поражено корневой губкой, заселено короедом-типографом. Дерево растет рядом с ЛЭП и дорогой, крона нависает над проводами. Крона сильно изрежена, хвоя усыхает (светло-серая). На стволе сильное смолотечение и буровая мука.



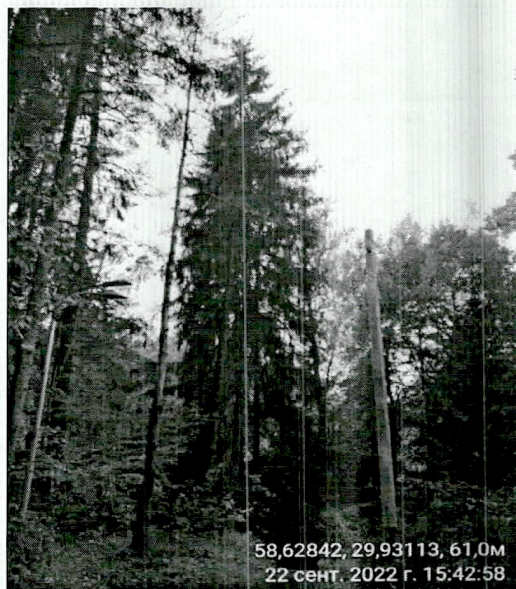
Дерево № 6

Фото № 6.1 - 6.3 Общий вид дерева. Стволовая гниль, плодовые тела трутовика ложноосинового на стволе. Крона усыхающая, большая часть толстых сухих ветвей нависает над ЛЭП и дорогой.



Дерево № 7

Фото № 7.1 - 7.2 Общий вид дерева. Стволовая и комлевая гниль, сухая крона. Дерево расположено рядом с дорогой и ЛЭП. Старый сухостой.

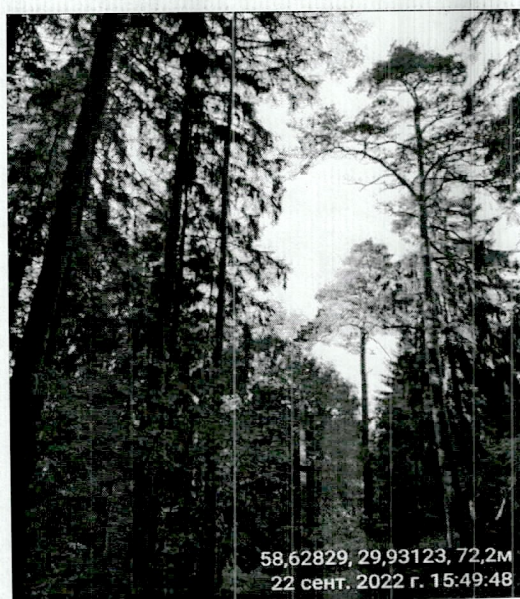


Дерево № 8

Фото № 8.1 - 8.2 Общий вид дерева. Стволовая и комлевая гниль, в комлевой части ствола раны с гнилью. Крона усыхает, в кроне сухие ветви с желтеющей хвоей. Дерево расположено рядом с дорогой и ЛЭП.



Фото № 8.3 - 8.6 Общий вид дерева. Стволовая и комлевая гниль, в комлевой части ствола раны с гнилью. Крона усыхает, в кроне сухие ветви с желтеющей хвоей. Дерево расположено рядом с дорогой и ЛЭП.



Дерево № 9

Фото № 9.1 - 9.4 Общий вид дерева. Стволовая и комлевая гниль. В комлевой части ствола дупло с трухлявой центральной гнилью. В кроне множество сухих ветвей, дерево нависает над дорогой и ЛЭП. Дерево усыхает. Дерево произрастает на склоне.

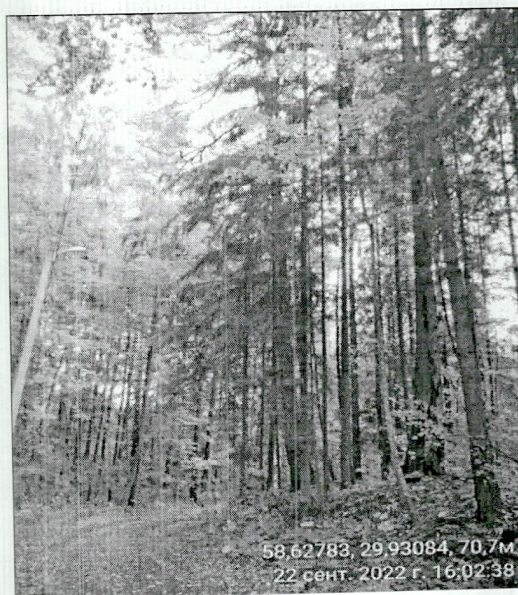


Фото № 9.5 - 9.8 Общий вид дерева. Стволовая и комлевая гниль. В комлевой части ствола дупло с трухлявой центральной гнилью. В кроне множество сухих ветвей, дерево нависает над дорогой и ЛЭП. Дерево усыхает. Дерево произрастает на склоне.

