

КОМИТЕТ ПО ПРИРОДНЫМ РЕСУРСАМ ЛЕНИНГРАДСКОЙ ОБЛАСТИ

ПРИКАЗ

от 26 сентября 2019 г. № 16

О ВНЕСЕНИИ ИЗМЕНЕНИЙ В ПРИКАЗ КОМИТЕТА ПО ПРИРОДНЫМ РЕСУРСАМ ЛЕНИНГРАДСКОЙ ОБЛАСТИ ОТ 30.06.2011 №28 «ОБ УТВЕРЖДЕНИИ АДМИНИСТРАТИВНОГО РЕГЛАМЕНТА КОМИТЕТА ПО ПРИРОДНЫМ РЕСУРСАМ ЛЕНИНГРАДСКОЙ ОБЛАСТИ ПО ИСПОЛНЕНИЮ ГОСУДАРСТВЕННОЙ ФУНКЦИИ «СОСТАВЛЕНИЕ ТЕРРИТОРИАЛЬНЫХ БАЛАНСОВ ЗАПАСОВ И КАДАСТРОВ МЕСТОРОЖДЕНИЙ И ПРОЯВЛЕНИЙ ПОЛЕЗНЫХ ИСКОПАЕМЫХ И УЧЕТ УЧАСТКОВ НЕДР, ИСПОЛЬЗУЕМЫХ ДЛЯ СТРОИТЕЛЬСТВА ПОДЗЕМНЫХ СООРУЖЕНИЙ, НЕ СВЯЗАННЫХ С ДОБЫЧЕЙ ПОЛЕЗНЫХ ИСКОПАЕМЫХ»

В соответствии с постановлением Правительства Ленинградской области от 05.03.2011 № 42 «Об утверждении Порядка разработки и утверждения административных регламентов исполнения государственных функций (предоставления государственных услуг) в Ленинградской области, внесении изменений в постановление Правительства Ленинградской области от 12 ноября 2004 года №260 и признании утратившими силу постановлений Правительства Ленинградской области от 25 августа 2008 года №249, от 4 декабря 2008 года №381 и пункта 5 постановления Правительства Ленинградской области от 11 декабря 2009 года №367» приказываю:

1. Изложить Административный регламент Комитета по природным ресурсам Ленинградской области по исполнению государственной функции «Составление территориальных балансов запасов и кадастров месторождений и проявлений полезных ископаемых и учет участков недр, используемых для строительства подземных сооружений, не связанных с добычей полезных ископаемых», утвержденный приказом комитета по природным ресурсам Ленинградской области от 30.06.2011 №28, в новой редакции согласно приложению к настоящему приказу.

2. Контроль за исполнением настоящего приказа оставляю за собой.

Председатель комитета

П.А.Немчинов



ПРИЛОЖЕНИЕ
к приказу комитета
по природным ресурсам
Ленинградской области
от 26.09.2018 № 16

**АДМИНИСТРАТИВНЫЙ РЕГЛАМЕНТ КОМИТЕТА ПО ПРИРОДНЫМ
РЕСУРСАМ ЛЕНИНГРАДСКОЙ ОБЛАСТИ ПО ИСПОЛНЕНИЮ
ГОСУДАРСТВЕННОЙ ФУНКЦИИ «СОСТАВЛЕНИЕ И ВЕДЕНИЕ
ТЕРРИТОРИАЛЬНЫХ БАЛАНСОВ ЗАПАСОВ И КАДАСТРОВ
МЕСТОРОЖДЕНИЙ И ПРОЯВЛЕНИЙ ОБЩЕРАСПРОСТРАНЕННЫХ
ПОЛЕЗНЫХ ИСКОПАЕМЫХ И УЧЕТ УЧАСТКОВ НЕДР, ИСПОЛЬЗУЕМЫХ
ДЛЯ СТРОИТЕЛЬСТВА ПОДЗЕМНЫХ СООРУЖЕНИЙ, НЕ СВЯЗАННЫХ С
ДОБЫЧЕЙ ПОЛЕЗНЫХ ИСКОПАЕМЫХ»
(СОКРАЩЕННОЕ НАИМЕНОВАНИЕ - СОСТАВЛЕНИЕ И ВЕДЕНИЕ
ТЕРРИТОРИАЛЬНЫХ БАЛАНСОВ ЗАПАСОВ И КАДАСТРОВ
МЕСТОРОЖДЕНИЙ)
(ДАЛЕЕ - РЕГЛАМЕНТ, ГОСУДАРСТВЕННАЯ ФУНКЦИЯ)**

1. Общие положения

1.1. Наименование государственной функции:

Составление и ведение территориальных балансов запасов и кадастров месторождений и проявлений общераспространенных полезных ископаемых и учет участков недр, используемых для строительства подземных сооружений, не связанных с добычей полезных ископаемых

Сокращенное наименование государственной функции:

Составление и ведение территориальных балансов запасов и кадастров месторождений.

1.2. Наименование органа исполнительной власти Ленинградской области (органа местного самоуправления, государственного учреждения), исполняющего государственную функцию.

1.2.1. Государственную функцию исполняет Комитет по природным ресурсам Ленинградской области (далее - Комитет).

1.2.2. В ходе исполнения государственной функции Комитет взаимодействует с Ленинградским областным государственным казенным учреждением «Региональное агентство природопользования и охраны окружающей среды» (далее - ЛОГКУ «Региональное агентство природопользования и охраны окружающей среды»).

1.3. Перечень нормативных правовых актов, непосредственно регулирующих исполнение государственной функции

Исполнение государственной функции регулируется следующими нормативными правовыми актами:

- 1) Закон Российской Федерации от 21.02.1992 №2395-1 «О недрах»;
- 2) Приказ Министерства природных ресурсов и экологии Российской Федерации от 17.08.2016 г. № 434 «Об утверждении порядка представления государственной отчетности пользователями недр, осуществляющими разведку месторождений и добычу полезных ископаемых, в федеральный фонд геологической информации и его территориальные фонды, а также в фонды геологической информации субъектов Российской Федерации, если пользование недрами осуществляется на участках недр местного значения»;
- 3) постановление Правительства Российской Федерации от 11.02.2005 №69 «О государственной экспертизе запасов полезных ископаемых, геологической, экономической и экологической информации о предоставляемых в пользование участках недр, размере и порядке взимания платы за ее проведение»;
- 4) постановление Правительства Российской Федерации от 18.08.2008 №620 «Об условиях предоставления в обязательном порядке первичных статистических данных и административных данных субъектам официального статистического учета»;
- 5) постановление Госкомстата Российской Федерации от 13.11.2000 №110 «Об утверждении статистического инструментария для организации МПР России статистического наблюдения за запасами полезных ископаемых, геологоразведочными работами и их финансированием, использованием воды и начисленными платежами за загрязнение окружающей среды»;
- 6) приказ Министерства природных ресурсов и экологии Российской Федерации от 06.09.2012 №265 «Об утверждении порядка постановки запасов полезных ископаемых на государственный баланс и их списания с государственного баланса»;
- 7) приказ Министерства природных ресурсов и экологии Российской Федерации от 05.05.2012 №122 «Об утверждении Административного регламента Федерального агентства по недропользованию по предоставлению государственной услуги по предоставлению в пользование геологической информации о недрах, полученной в результате государственного геологического изучения недр»;
- 8) постановление Правительства Ленинградской области от 31.07.2014 №341 «Об утверждении Положения о Комитете по природным ресурсам Ленинградской области»;
- 9) приказ комитета по природным ресурсам Ленинградской области от 10.11.2015 №66 «Об утверждении Административного регламента по предоставлению Комитетом по природным ресурсам Ленинградской области государственной услуги по проведению государственной экспертизы запасов полезных ископаемых, геологической, экономической и экологической информации о предоставляемых в пользование участках недр местного значения в Ленинградской области»,

а также настоящим Административным регламентом.

1.4. Описание результата исполнения государственной функции.

1.4.1. Конечным результатом исполнения государственной функции являются:

- территориальный баланс запасов на начало каждого года по каждому виду общераспространенных полезных ископаемых (далее - территориальный баланс);
- территориальный кадастр месторождений и проявлений общераспространенных полезных ископаемых (далее - территориальный кадастр);
- перечень участков недр, используемых для строительства подземных сооружений, не связанных с добычей полезных ископаемых;
- выписка из территориальных балансов и перечня участков недр, предоставляемая по запросам заявителей.

2. Требования к порядку исполнения государственной функции

2.1. Порядок информирования об исполнении государственной функции.

2.1.1. Информация о порядке исполнения государственной функции предоставляется:

- непосредственно в Комитете;
- непосредственно в ЛОГКУ «Региональное агентство природопользования и охраны окружающей среды»;
- с использованием средств телефонной связи, электронного информирования, вычислительной и электронной техники;
- посредством размещения в информационно-телекоммуникационных сетях «Интернет»;
- на Портале государственных и муниципальных услуг (функций) Ленинградской области (далее – ПГУ ЛО) / на Едином портале государственных услуг (далее – ЕПГУ): www.gu.lenobl.ru/ www.gosuslugi.ru.

Место нахождения Комитета: Санкт-Петербург, пл. Растрелли, дом 2 лит А.

Почтовый адрес Комитета для направления документов и обращений: пл. Растрелли, дом 2, лит А, г. Санкт-Петербург, 191124, Комитет по природным ресурсам Ленинградской области.

Телефон приемной Комитета: (812) 611-41-01.

Телефон начальника отдела по использованию и изучению недр Комитета (далее - Отдел): (812) 611-40-73.

Телефон Отдела по использованию и изучению недр Комитета: (812) 611-40-92.

Место нахождения и почтовый адрес ЛОГКУ «Региональное агентство природопользования и охраны окружающей среды»: Российская Федерация, 91123, г. Санкт-Петербург, ул. Шпалерная, д. 40-а, литера И

Телефон ЛОГКУ «Региональное агентство природопользования и охраны окружающей среды»: (812) 655-50-59;

Адрес электронной почты ЛОГКУ «Региональное агентство природопользования и охраны окружающей среды»: prirodal@yandex.ru

Сведения о графике (режиме) работы Комитета и Отдела размещаются:

на официальном сайте Комитета в сети Интернет: www.nature.lenobl.ru;

на информационном стенде в холле здания, в котором располагается Комитет.

2.1.2. Порядок получения заинтересованными лицами информации по вопросам исполнения и о ходе исполнения государственной функции, в том числе с использованием государственных информационных систем.

Получение заинтересованными лицами информации по вопросам исполнения и о ходе исполнения государственной функции осуществляется:

- при письменном обращении - посредством письменного сообщения;
- при личном обращении – непосредственно в помещениях Комитета;
- с использованием средств телефонной связи и электронного информирования.

При ответах на телефонные звонки и устные обращения специалисты подробно и в вежливой (корректной) форме информируют обратившихся по интересующим их вопросам. Ответ на телефонный звонок должен начинаться с информации о наименовании органа, в который позвонил гражданин, фамилии, имени, отчестве и должности специалиста, принявшего телефонный звонок.

Время разговора не должно превышать 10 минут.

При невозможности специалиста, принявшего звонок, самостоятельно ответить на поставленные вопросы телефонный звонок должен быть переадресован (переведен) на другое должностное лицо или же обратившемуся гражданину должен быть сообщен телефонный номер, по которому можно получить необходимую информацию.

При письменном обращении ответ направляется заинтересованному лицу в течение 30 календарных дней со дня регистрации письменного обращения. Срок рассмотрения письменного обращения может быть продлен в соответствии с требованиями Федерального закона от 02.05.2006 г. №59-ФЗ «О порядке рассмотрения письменных

обращений граждан» (далее - Федеральный закон №59-ФЗ).

Действия или бездействие должностных лиц, связанные с исполнением или обеспечением государственной функции, могут быть обжалованы в соответствии с порядком, предусмотренным разделом 5 настоящего Административного регламента.

2.2.Срок исполнения государственной функции

2.2.1. Учет изменений запасов общераспространенных полезных ископаемых в территориальном балансе осуществляется Комитетом в срок не более 15 дней с момента получения заключения государственной экспертизы запасов полезных ископаемых в части участков недр местного значения, ежегодной государственной отчетности недропользователей, осуществляющих добычу полезных ископаемых.

2.2.2. Подготовка территориальных балансов осуществляется по каждому виду общераспространенных полезных ископаемых по состоянию на 1 января текущего года до 1 апреля года, следующего за отчетным.

2.2.3. Внесение сведений в территориальный кадастр - не более 30 календарных дней с момента получения Комитетом геологического отчета.

2.2.4. Учет участков недр, используемых для строительства подземных сооружений, не связанных с добычей полезных ископаемых, осуществляется по участкам недр местного значения в виде перечня по форме согласно Приложению 1 и пополняется не позднее 30 календарных дней с даты выдачи (либо аннулирования) лицензии на данный вид пользования недрами.

2.2.5. Сведения из территориальных балансов, кадастра и перечня участков недр выдаются Комитетом в срок, не превышающий 30 календарных дней со дня регистрации запроса заявителя.

2.3. Перечень оснований для приостановления исполнения государственной функции либо прекращения исполнения государственной функции.

Основания для приостановления исполнения государственной функции либо прекращения исполнения государственной функции отсутствуют.

3. Состав, последовательность и сроки выполнения административных процедур, требования к порядку их выполнения

3.1. Исполнение государственной функции включает в себя следующие административные действия (процедуры):

- 1) составление и ведение территориального баланса;
- 2) составление и ведение территориального кадастра месторождений и проявлений общераспространенных полезных ископаемых;
- 3) учет участков недр, используемых для строительства подземных сооружений, не связанных с добычей полезных ископаемых;
- 4) предоставление сведений из балансов, кадастра и перечня участков недр.

3.2. Составление территориального баланса запасов.

Основанием для начала административной процедуры является поступление в ЛОГКУ «Региональное агентство природопользования и охраны окружающей среды» заключения государственной экспертизы запасов общераспространенных полезных ископаемых, геологической, экономической и экологической информации о предоставляемых в пользование участках недр в Ленинградской области (далее - государственная экспертиза), а также государственной отчетности (статистическая отчетность по форме 5 ГР) пользователей недр, осуществляющих разведку и добычу полезных ископаемых (далее - государственная отчетность).

Подготовку сведений для включения в территориальный баланс осуществляет специалист ЛОГКУ «Региональное агентство природопользования и охраны окружающей среды», ответственный за составление территориального баланса запасов по данным государственной отчетности, результатам государственной экспертизы.

Специалист ЛОГКУ «Региональное агентство природопользования и охраны окружающей среды», ответственный за составление территориального баланса запасов по данным государственной отчетности, результатам государственной экспертизы составляет территориальный баланс и направляет его в срок до 20 марта в Отдел.

Должностное лицо Отдела, ответственное за составление территориального баланса запасов, анализирует и проверяет правильность составления представленного территориального баланса запасов ЛОГКУ «Региональное агентство природопользования и охраны окружающей среды» и направляет территориальный баланс запасов на утверждение председателю Комитета по каждому виду общераспространенных полезных ископаемых по состоянию на 1 января текущего года, до 1 апреля года, следующего за отчетным.

В случае если в процессе проверки правильности составления территориального баланса была обнаружена ошибка или несоответствие материалам, представленным пользователями недр, должностное лицо Отдела, ответственное за составление территориального баланса запасов, в течение одного рабочего дня вносит корректировки в территориальный баланс и сообщает об этом информационным письмом ЛОГКУ «Региональное агентство природопользования и охраны окружающей среды».

Результатом административной процедуры является утвержденный Председателем Комитета территориальный баланс запасов, который направляется должностным лицом Отдела в Федеральное агентство по недропользованию, Федеральное государственное унитарное научно-производственное предприятие "Российский федеральный геологический фонд" (ФГУНПП "Росгеолфонд") и в Федеральное бюджетное учреждение «Территориальный фонд геологической информации по Северо-Западному федеральному округу» (далее - ФБУ «ТФГИ по СЗФО») в бумажном и электронном виде ежегодно в срок до 25 апреля.

Последовательность административных действий по исполнению государственной функции в части составления территориального баланса запасов отражена в блок – схеме, представленной в приложении 8 к настоящему регламенту.

3.3. Составление территориального кадастра месторождений и проявлений общераспространенных полезных ископаемых.

Основанием для начала административной процедуры является поступление отчета о геологическом изучении недр в ЛОГКУ «Региональное агентство природопользования и охраны окружающей среды».

Пользователи недр (владельцы лицензий на пользование недрами) составляют паспорта месторождений и проявлений общераспространенных полезных ископаемых по объектам распределения фонда недр, на которых производятся поисковые, оценочные, разведочные работы или добыча полезных ископаемых по установленным формам. Пользователи недр также составляют паспорта по месторождениям, выявленным на закрепленных за ними лицензионным соглашением участках недр в контуре геологического отвода. Паспорта составляются пользователями недр по формам паспортов объектов учета государственного кадастра месторождений и проявлений полезных ископаемых. Титульные листы оформляются по формам Приложений 4 и 5 к настоящему Административному регламенту. Пользователи недр представляют три экземпляра указанных паспортов с сопроводительным письмом в ЛОГКУ «Региональное агентство природопользования и охраны окружающей среды».

При наличии в паспорте всей необходимой информации специалист ЛОГКУ

«Региональное агентство природопользования и охраны окружающей среды», ответственный за составление территориального кадастра, представляет директору ЛОГКУ "Региональное агентство природопользования и охраны окружающей среды" (далее - директор) паспорт на утверждение. В противном случае - готовит письмо о возвращении паспорта на доработку пользователю недр с указанием выявленных недостатков, подписывает его у директора и направляет пользователю недр.

Специалист ЛОГКУ "Региональное агентство природопользования и охраны окружающей среды", ответственный за составление территориального кадастра, на основании имеющейся геологической информации составляет паспорта месторождений и проявлений общераспространенных полезных ископаемых на территории Ленинградской области по следующим объектам учета кадастра:

- а) объекты, на которые выдано несколько лицензий на пользование недрами;
- б) объекты нераспределенного фонда недр, включая:
 - месторождения, запасы полезных ископаемых которых сняты с учета государственным или территориальными балансами запасов по любой причине;
 - выработанные и застроенные месторождения;
 - проявления общераспространенных полезных ископаемых, удовлетворяющие минимальным требованиям промышленности к качеству материала, но количество запасов которых либо не установлено, либо им не дана промышленная оценка.

Паспорта месторождений общераспространенных полезных ископаемых объектов, на которые выдано несколько лицензий на пользование недрами, составляются в двух экземплярах: первый остается на хранении в территориальном фонде геологической информации Ленинградской области, второй направляется в ФБУ «ТФГИ по СЗФО».

Паспорта месторождений и проявлений общераспространенных полезных ископаемых объектов нераспределенного фонда недр, включая: месторождения, запасы полезных ископаемых которых сняты с учета государственным или территориальными балансами запасов по любой причине, выработанные и застроенные месторождения, проявления общераспространенных полезных ископаемых, удовлетворяющие минимальным требованиям промышленности к качеству материала, но количество запасов которых либо не установлено, либо им не дана промышленная оценка, составляются в одном экземпляре.

Каждый экземпляр паспорта подписывается составителем - специалистом ЛОГКУ "Региональное агентство природопользования и охраны окружающей среды", после чего паспорт утверждается директором ЛОГКУ "Региональное агентство природопользования и охраны окружающей среды" и заверяется печатью.

Срок выполнения административной процедуры не должен превышать 10 календарных дней без учета времени, требующегося на доработку паспорта пользователем недр.

Каждому паспорту в течение 1 рабочего дня со дня утверждения директором присваивают регистрационный и инвентарный номер и вносят соответствующую запись в регистрационную книгу.

Специалист ЛОГКУ "Региональное агентство природопользования и охраны окружающей среды", ответственный за составление территориального кадастра, анализирует представленную информацию и формирует территориальный кадастр.

Результатом административной процедуры являются утвержденные директором паспорта, сформированные в территориальный кадастр.

Копии паспортов, утвержденные директором, в течение 3-х дней после формирования территориального кадастра, направляются в Комитет.

В случае если в процессе проверки правильности составления территориального кадастра была обнаружена ошибка, должностное лицо Отдела, ответственное за составление территориального кадастра, в течение пяти рабочих дней сообщает об этом информационным письмом ЛОГКУ "Региональное агентство природопользования и

охраны окружающей среды".

Специалист ЛОГКУ "Региональное агентство природопользования и охраны окружающей среды", ответственный за составление территориального кадастра, в течение пяти рабочих дней вносит изменения в территориальный кадастр.

Должностным лицом Комитета, ответственным за составление территориального кадастра, краткие унифицированные описания (паспорта) месторождений и проявлений общераспространенных полезных ископаемых, поступившие за отчетный год, представляются в Федеральное государственное унитарное научно-производственное предприятие «Российский федеральный геологический фонд» (ФГУНПП «Росгеолфонд») и в ФБУ «ТФГИ по СЗФО» в срок до 1 марта года, следующего за отчетным.

Последовательность административных действий по исполнению государственной функции в части составления территориального кадастра месторождений и проявлений общераспространенных полезных ископаемых отражена в блок – схеме, представленной в приложении 8 к настоящему регламенту.

3.4. Учет участков недр, используемых для строительства подземных сооружений, не связанных с добычей полезных ископаемых

Основанием для начала исполнения административной процедуры является государственная регистрация лицензии на право пользования участками недр местного значения, используемыми для целей строительства и эксплуатации подземных сооружений, не связанных с добычей полезных ископаемых (далее - лицензия), либо переоформление, внесение изменений в лицензию на данный вид пользования недрами, прекращение или приостановление права пользования участками недр местного значения в указанных целях.

Учет и внесение сведений в перечень участков недр местного значения осуществляются должностным лицом Отдела, ответственным за ведение перечня участков недр, не позднее 30 календарных дней после государственной регистрации лицензии на право пользования участками недр местного значения либо принятия соответствующего решения Комитета о переоформлении лицензии, внесении изменений в лицензию, прекращении или приостановлении права пользования участками недр местного значения в указанных целях.

В случае переоформления лицензии на право пользования участками недр местного значения, используемыми для целей строительства и эксплуатации подземных сооружений, внесения изменений в нее, прекращения или приостановления права пользования участками недр местного значения в указанных целях должностное лицо Отдела, ответственное за ведение перечня участков недр местного значения, в течение 3 рабочих дней после государственной регистрации лицензий на пользование участками недр вносит сведения в перечень участков недр с указанием причин изменения информации.

Результатом административной процедуры является перечень участков недр местного значения, используемых для строительства подземных сооружений, не связанных с добычей полезных ископаемых.

Последовательность административных действий по исполнению государственной функции в части учета участков недр, используемых для строительства подземных сооружений, не связанных с добычей полезных ископаемых отражена в блок – схеме, представленной в приложении 8 к настоящему регламенту.

3.5. Предоставление сведений из балансов, кадастра и перечня участков недр

Основанием для начала процедуры является поступление в Комитет запроса заинтересованного лица о предоставлении сведений из балансов, кадастра и перечня участков недр по отдельным месторождениям, участкам.

Запрос может быть представлен лично или направлен по почте, в том числе электронной.

Должностное лицо Отдела, ответственное за прием заявлений (далее - должностное лицо, ответственное за прием заявлений), регистрирует его в журнале учета путем внесения записи с указанием:

- порядкового номера записи,
- даты приема заявления, способа подачи заявления,
- предмета обращения заявителя.

Срок приема и регистрации запроса о предоставлении сведений из балансов, кадастра и перечня участков недр не должен превышать 10 минут.

Должностное лицо, ответственное за прием заявлений, готовит выписки о запрашиваемом месторождении, участке недр, заверяет их у Председателя Комитета и предоставляет их заявителю в срок, не превышающий 30 календарных дней со дня регистрации запроса.

О готовности сведений заявитель уведомляется по телефону, электронной почте и почте.

4. Формы контроля за исполнением административного регламента

4.1. Порядок осуществления текущего контроля за соблюдением и исполнением ответственными должностными лицами положений административного регламента функции и иных нормативных правовых актов, устанавливающих требования к исполнению государственной функции, а также принятием решений ответственными лицами.

Текущий контроль за соблюдением последовательности действий, определенных административными процедурами по исполнению государственной функции, осуществляется постоянно начальниками отделов, должностные лица которых непосредственно исполняют данную государственную функцию.

4.2. Порядок и периодичность осуществления плановых и внеплановых проверок полноты и качества исполнения государственной функции

В целях осуществления контроля за полнотой и качеством исполнения государственной функции проводятся плановые и внеплановые проверки.

Плановые проверки качества исполнения государственной функции проводятся не чаще одного раза в три года в соответствии с планом проведения проверок, утвержденным председателем Комитета.

При проверке могут рассматриваться все вопросы, связанные с исполнением государственной функции (комплексные проверки), или отдельный вопрос, связанный с исполнением государственной функции (тематические проверки).

Внеплановые проверки исполнения государственной функции проводятся по обращениям физических, юридических лиц и индивидуальных предпринимателей, обращениям органов государственной власти, органов местного самоуправления, их должностных лиц, а также в целях проверки устранения нарушений, выявленных в ходе проведенной внеплановой проверки. Указанные обращения подлежат регистрации в день их поступления в системе электронного документооборота и делопроизводства Комитета.

О проведении проверки издается правовой акт Комитета о проведении проверки исполнения административного регламента по исполнению государственной функции.

По результатам проведения проверки составляется акт, в котором должны быть указаны документально подтвержденные факты нарушений, выявленные в ходе проверки, или отсутствие таковых, а также выводы, содержащие оценку полноты и качества исполнения государственной функции и предложения по устранению выявленных при проверке нарушений. При проведении внеплановой проверки в акте отражаются результаты проверки фактов, изложенных в обращении, а также выводы и предложения по устранению выявленных при проверке нарушений.

По результатам рассмотрения обращения обратившемуся дается письменный ответ.

4.3. Ответственность должностных лиц за решения и действия (бездействие), принимаемые (осуществляемые) в ходе исполнения государственной функции.

Ответственные исполнители несут персональную ответственность за соблюдение порядка и сроков проведения административных процедур, установленных настоящим административным регламентом.

Персональная ответственность должностных лиц закрепляется в их должностных регламентах в соответствии с требованиями законодательства.

5. Досудебный (внесудебный) порядок обжалования решений и действий (бездействия) Комитета, а также его должностных лиц

5.1. Право заинтересованных лиц на досудебное (внесудебное) обжалование решений и действий (бездействия), принятых (осуществляемых) в ходе исполнения государственной функции.

5.1. Действия (бездействие) должностных лиц Комитета, участвующих в исполнении государственной функции, а также принимаемые ими решения могут быть обжалованы во внесудебном порядке.

5.2. Предмет досудебного (внесудебного) обжалования.

5.2.1. Предметом досудебного (внесудебного) обжалования являются решения, действия (бездействие) должностных лиц, ответственных за исполнение государственной функции, в том числе:

несоблюдение установленных настоящим Административным регламентом административных процедур и сроков их выполнения;

необоснованный отказ в исполнении государственной функции;

иные незаконные (необоснованные) действия (бездействие) и решения должностных лиц в ходе исполнения государственной функции.

5.3. Органы исполнительной власти и должностные лица, которым может быть адресована жалоба в досудебном (внесудебном) порядке.

5.3.1. Жалоба на решения, действия (бездействие) заместителей председателя Комитета, а также решения, действия (бездействие) должностных лиц Комитета рассматриваются председателем Комитета.

5.3.2. Решения, действия (бездействие) председателя Комитета, а также решения, действия (бездействие) должностных лиц Комитета после обжалования председателю Комитета могут быть обжалованы заместителю Председателя Правительства Ленинградской области - председателю комитета по агропромышленному и рыбохозяйственному комплексу.

5.4. Основания для начала процедуры досудебного (внесудебного) обжалования.

5.4.1. Основанием для начала процедуры досудебного (внесудебного) обжалования является подача заинтересованным лицом жалобы, соответствующей требованиям Федерального закона от 02.05.2006 №59-ФЗ «О порядке рассмотрения обращений граждан

Российской Федерации» (далее - Федеральный закон от 02.05.2006 №59-ФЗ).

5.4.2. Жалоба подается в Комитет в письменной форме на бумажном носителе или в электронной форме.

5.4.3. Жалоба подлежит обязательной регистрации в течение трех календарных дней с момента поступления в Комитет.

5.5. Права заинтересованных лиц на получение информации и документов, необходимых для составления и обоснования жалобы.

Заинтересованное лицо имеет право на получение информации и документов, необходимых для обоснования жалобы, если это не затрагивает права, свободы и законные интересы других лиц и если в документах и материалах не содержатся сведения, составляющие государственную или иную охраняемую федеральным законом тайну.

5.6. Сроки рассмотрения жалобы.

5.6.1. При обращении в письменной (электронной) форме срок рассмотрения жалобы не должен превышать 30 календарных дней со дня регистрации жалобы.

5.6.2. В исключительных случаях, а также в случае направления запроса, предусмотренного частью 2 статьи 10 Федерального закона от 02.05.2006 №59-ФЗ, срок рассмотрения жалобы может быть продлен не более чем на 30 календарных дней, с уведомлением о продлении срока лица, направившего жалобу.

5.7. Исчерпывающий перечень случаев, в которых ответ на жалобу не дается.

Ответ на жалобу не дается в случаях, установленных статьей 11 Федерального закона от 2 мая 2006 г. №59-ФЗ.

5.8. Результат досудебного (внесудебного) обжалования применительно к каждой процедуре либо инстанции обжалования.

5.8.1. По результатам рассмотрения жалобы должностным лицом принимается решение об удовлетворении (частичном удовлетворении) требований заинтересованного лица и принятии мер, предусмотренных законодательством Российской Федерации, либо об отказе в удовлетворении жалобы.

5.8.2. Ответ по результатам рассмотрения жалобы направляется заявителю не позднее рабочего дня, следующего за днем принятия решения, в письменной форме или форме электронного документа в соответствии с законодательством Российской Федерации..

**ФОРМА ПЕРЕЧНЯ
УЧАСТКОВ НЕДР, ИСПОЛЗУЕМЫХ ДЛЯ СТРОИТЕЛЬСТВА ПОДЗЕМНЫХ
СООРУЖЕНИЙ, НЕ СВЯЗАННЫХ С ДОБЫЧЕЙ ПОЛЕЗНЫХ ИСКОПАЕМЫХ,
ПО СОСТОЯНИЮ НА 01.01.20__ Г.**

№ п/п	Наименование участка недр, его месторасположение, географические координаты	Наименование организации, использующей участок недр	Направление использования участка недр	Площадь, га	Наименование органа, выдавшего лицензию на строительство подземного сооружения
1	2	3	4	5	6

**ФОРМА ЗАПРОСА
ДЛЯ ПОЛУЧЕНИЯ ВЫПИСКИ ИЗ БАЛАНСОВ, КАДАСТРА
ИЛИ ПЕРЕЧНЯ УЧАСТКОВ НЕДР
(оформляется на бланке заявителя)**

В комитет по природным ресурсам
Ленинградской области

ЗАПРОС

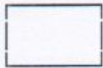
Прошу предоставить _____
наименование сведений (количество запасов, вид

полезного ископаемого, местоположение и т.п.)
по месторождению, участку недр _____
(наименование)

_____ (должность)	_____ (подпись/расшифровка подписи)
----------------------	--

Фамилия, имя, отчество
исполнителя
номер телефона

Приложение 4



ГОСУДАРСТВЕННЫЙ КАДАСТР
МЕСТОРОЖДЕНИЙ И ПРОЯВЛЕНИЙ ПОЛЕЗНЫХ ИСКОПАЕМЫХ
РОССИЙСКОЙ ФЕДЕРАЦИИ
Месторождения неметаллических полезных ископаемых



ПАСПОРТ

Гриф

Экз. N

N _____ N _____
ТГФ Ростгеолфонда

Объект учета _____

Основные полезные ископаемые, применение _____

Степень промышленного освоения _____

Составил _____

Фамилия, и., о., _____ должность _____ подпись _____ дата _____

Проверил _____

Фамилия, и., о., _____ должность _____ подпись _____ дата _____

Организация _____

Наименование

ПРИЕМКА ПАСПОРТА

Геологический фонд	Фамилия, имя, отчество	Должность	Подпись	Дата

Приложение 5

(П)

Ленинградская область

Экз. N _____

ПАСПОРТ
ПРОЯВЛЕНИЙ ОБЩЕРАСПРОСТРАНЕННЫХ ПОЛЕЗНЫХ ИСКОПАЕМЫХ
N _____

Полезные ископаемые _____

Составил _____

Фамилия, и., о., _____ должность _____ подпись _____ дата _____

"УТВЕРЖДАЮ"

Директор ЛОГУ "Региональное агентство природопользования и охраны окружающей среды"

"__" _____ 20__ г.

М.П.

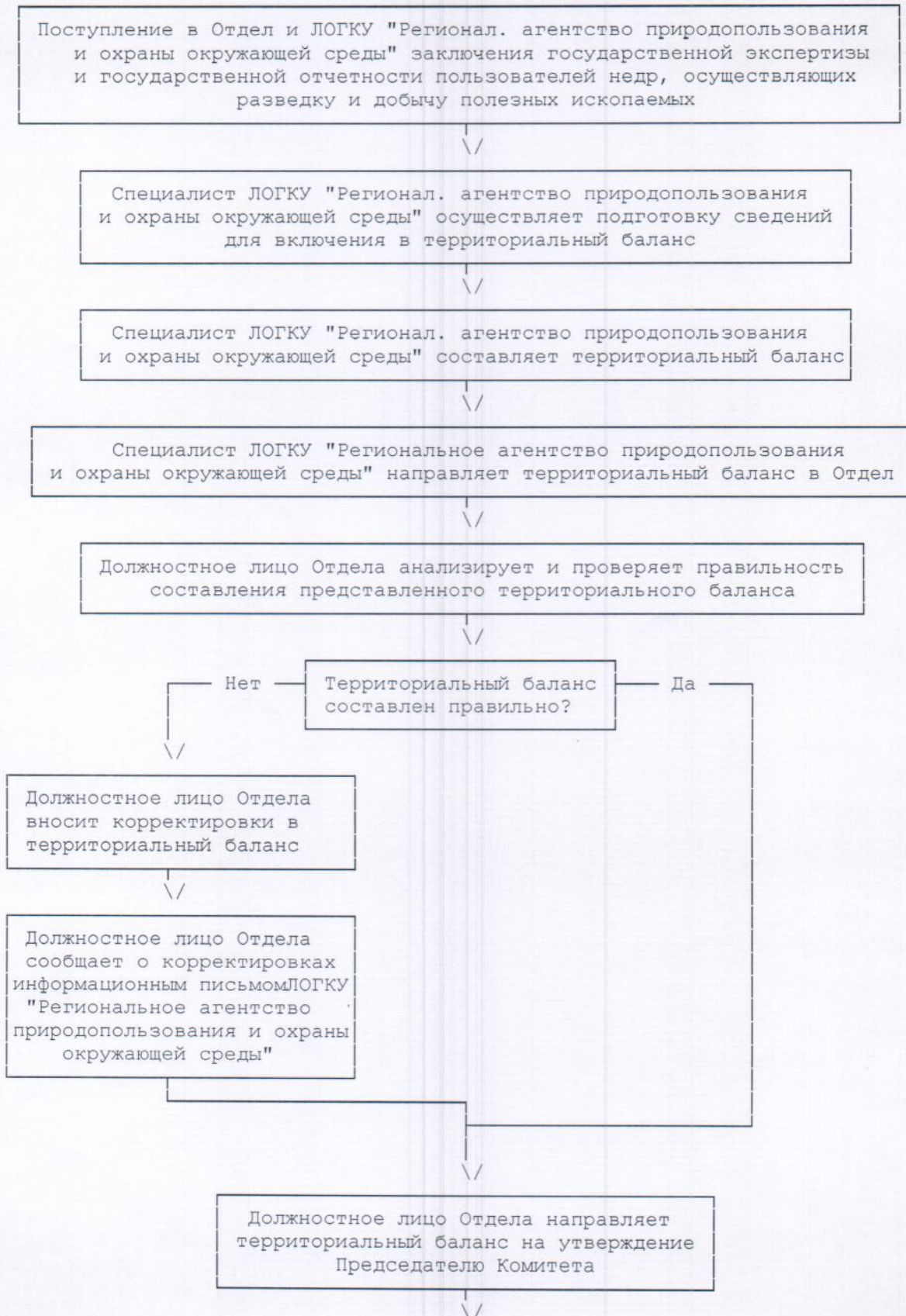
РЕГИСТРАЦИОННАЯ КНИГА
ПАСПОРТОВ МЕСТОРОЖДЕНИЙ (МАССИВ "М")

Инвентарный номер	Регистрационный номер	Вид и название объекта учета	Основные полезные ископаемые	Дата регистрации

РЕГИСТРАЦИОННАЯ КНИГА
ПАСПОРТОВ МЕСТОРОЖДЕНИЙ (МАССИВ "П")

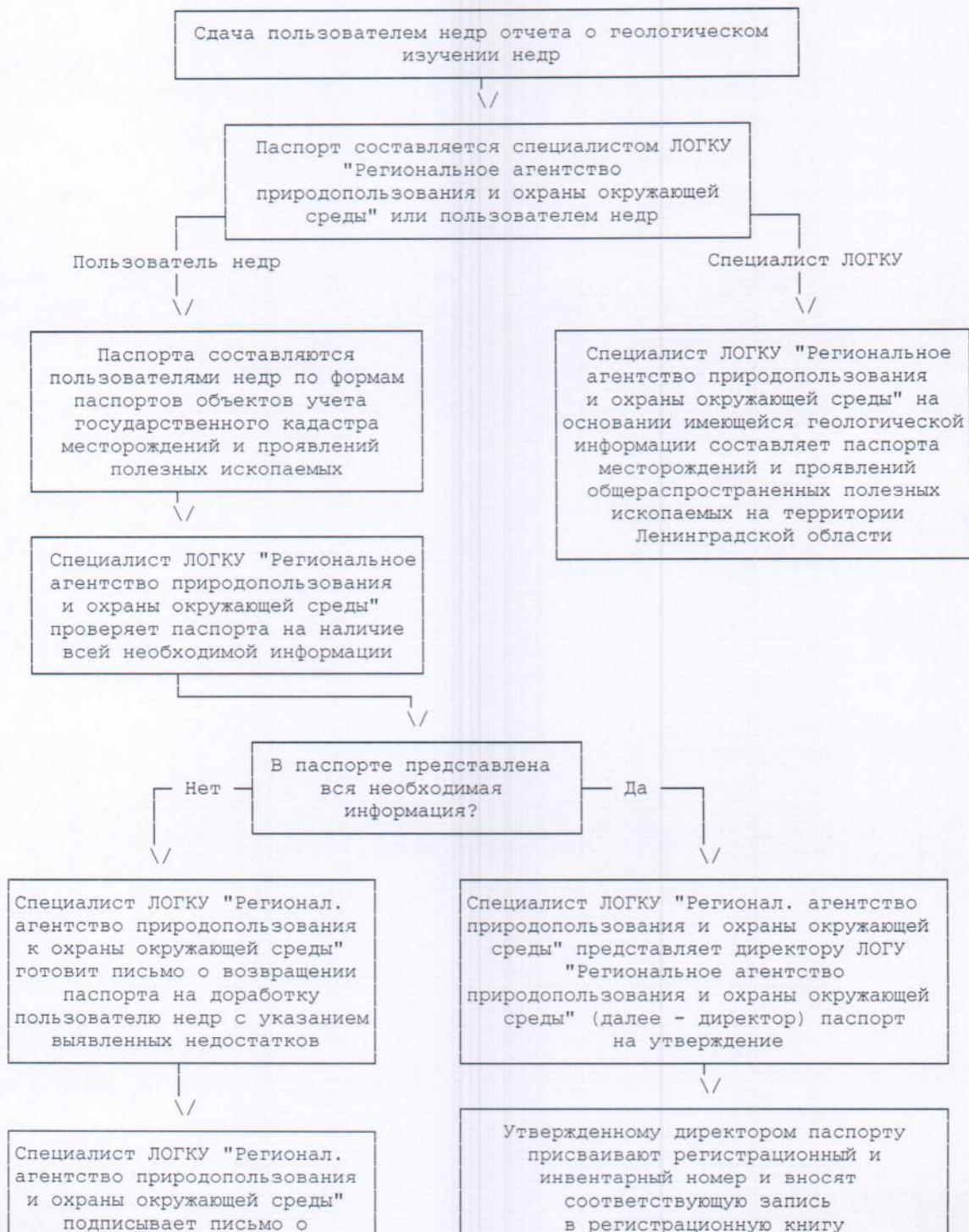
Инвентарный номер	Регистрационный номер	Название (географ. привязка)	Основные полезные ископаемые	Дата регистрации	Год исключения из массива

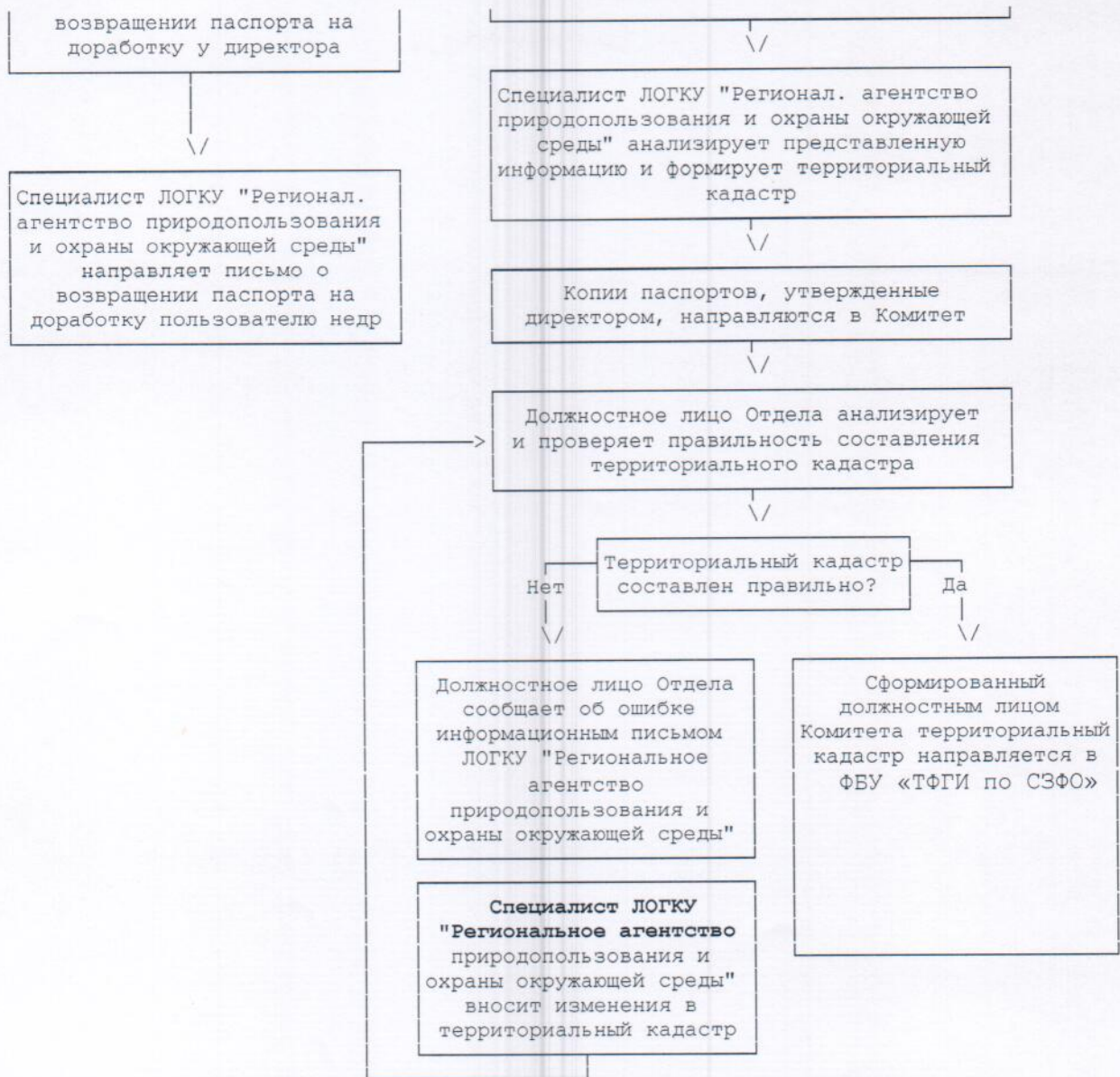
**БЛОК-СХЕМА
ИСПОЛНЕНИЯ ГОСУДАРСТВЕННОЙ ФУНКЦИИ ПО СОСТАВЛЕНИЮ
ТЕРРИТОРИАЛЬНОГО БАЛАНСА**



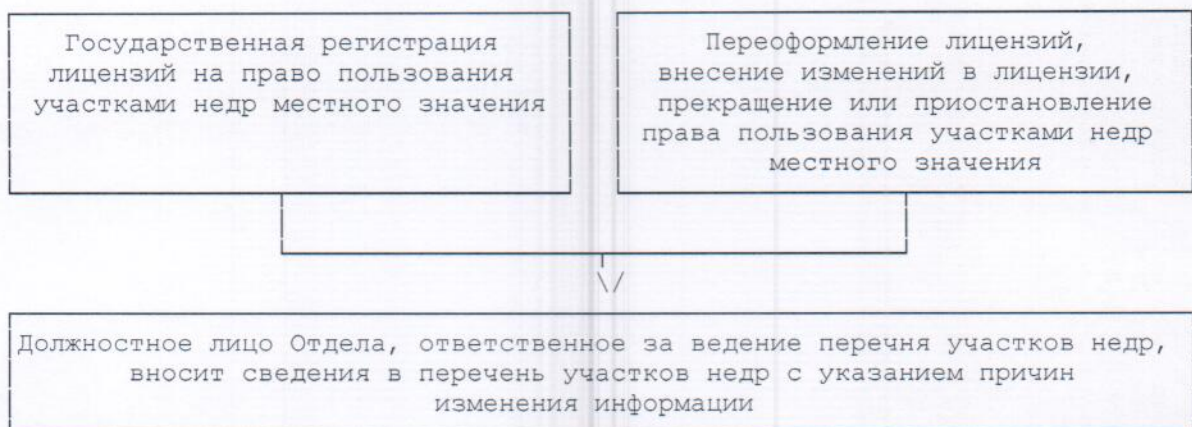
Утвержденный Председателем Комитета территориальный баланс направляется Комитетом в ФБУ «ТФГИ по СЗФО»

**БЛОК-СХЕМА
ИСПОЛНЕНИЯ ГОСУДАРСТВЕННОЙ ФУНКЦИИ В ЧАСТИ СОСТАВЛЕНИЯ
ТЕРРИТОРИАЛЬНОГО КАДАСТРА**





**БЛОК-СХЕМА
ИСПОЛНЕНИЯ ГОСУДАРСТВЕННОЙ ФУНКЦИИ В ЧАСТИ УЧЕТА УЧАСТКОВ
НЕДР, ИСПОЛЗУЕМЫХ ДЛЯ СТРОИТЕЛЬСТВА ПОДЗЕМНЫХ СООРУЖЕНИЙ,
НЕ СВЯЗАННЫХ С ДОБЫЧЕЙ ПОЛЕЗНЫХ ИСКОПАЕМЫХ**



**СОСТОЯНИЕ ЗАПАСОВ
ОБЩЕРАСПРОСТРАНЕННЫХ ПОЛЕЗНЫХ ИСКОПАЕМЫХ (ПО ВИДАМ)
НА ТЕРРИТОРИИ ЛЕНИНГРАДСКОЙ ОБЛАСТИ**
НА " ____ " ____ 20__ ГОДА

N п/п	Регион. Субъект Федерации. Распределенный и нераспределенный фонд. Месторождение, участок. Местоположение. Организация, предприятие. Номер и дата регистрации лицензии	Степень освоения, год	а) тип полезного ископаемого, сорт, марка, технологическая группа; б) среднее содержание полезных компонентов и вредных примесей	Категории запасов: А А+В С1 А+В+С1 С2	Запасы на 1 января отчетного года		Движение балансовых запасов за отчетный год в результате							Утвержденные балансовые запасы	тыс. куб. м	
					балан- совые	забалан- совые	добычи	потери при добыче	разведки (+ или -)	переоценки	списания неполтвер- дившихся запасов	изменения технических границ	балан- совые			забалан- совые
1		3	4	5	6	7	8	9	10	11	12	13	14	15	16	17