



**КОМИТЕТ ПО ПРИРОДНЫМ РЕСУРСАМ  
ЛЕНИНГРАДСКОЙ ОБЛАСТИ  
ПРИКАЗ**

от 14 февраля 2019 года № 10

Об утверждении административного регламента Комитета по природным ресурсам Ленинградской области предоставления государственной услуги «Согласование нормативов потерь общераспространенных полезных ископаемых, превышающих по величине нормативы, утвержденные в составе проектной документации»

На основании Федерального закона от 27 июля 2010 года №210-ФЗ «Об организации предоставления государственных и муниципальных услуг», постановления Правительства Ленинградской области от 5 марта 2011 года №42 «Об утверждении Порядка разработки и утверждения административных регламентов исполнения государственных функций (предоставления государственных услуг) в Ленинградской области, внесении изменений в постановление Правительства Ленинградской области от 12 ноября 2004 года №260 и признании утратившими силу постановлений Правительства Ленинградской области от 25 августа 2008 года №249, от 4 декабря 2008 года №381 и пункта 5 постановления Правительства Ленинградской области от 11 декабря 2009 года №367», положения о Комитете по природным ресурсам Ленинградской области, утвержденным постановлением Правительства Ленинградской области от 31.07.2014 №341 приказываю:

1. Внести в приказ Комитета по природным ресурсам Ленинградской области от 28 февраля 2014 года №10 «Об утверждении административного регламента по предоставлению Комитетом по природным ресурсам Ленинградской области государственной услуги по согласованию нормативов потерь общераспространенных полезных ископаемых, превышающих по величине нормативы, утвержденные в составе проектной документации» изменения, изложив приложение (Административный регламент предоставления государственной услуги по согласованию нормативов потерь общераспространенных полезных ископаемых, превышающих по величине нормативы, утвержденные в составе проектной документации) в редакции согласно приложению к настоящему приказу.

2. Контроль за исполнением настоящего приказа возложить на заместителя председателя Комитета по природным ресурсам Ленинградской области Острикова К.В.

Председатель Комитета



П.А. Немчинов

УТВЕРЖДЕН  
приказом Комитета по природным  
ресурсам Ленинградской области  
от \_\_\_\_\_ № \_\_\_\_\_  
(приложение)

**АДМИНИСТРАТИВНЫЙ РЕГЛАМЕНТ**  
**предоставления государственной услуги «Согласование нормативов**  
**потерь общераспространенных полезных ископаемых, превышающих по**  
**величине нормативы, утвержденные в составе проектной документации»**

1. Общие положения

1.1. Административный регламент предоставления государственной услуги «Согласование нормативов потерь общераспространенных полезных ископаемых, превышающих по величине нормативы, утвержденные в составе проектной документации разработан в целях повышения качества исполнения и доступности предоставления государственных услуг».

Административный регламент устанавливает порядок, стандарт и правовые основания получения государственной услуги по согласованию нормативов потерь общераспространенных полезных ископаемых, превышающих по величине нормативы, утвержденные в составе проектной документации, состав, последовательность, сроки и особенности выполнения административных процедур, а также формы контроля за исполнением административного регламента.

1.2. Заявителями, имеющими право на получение государственной услуги, являются:

- индивидуальные предприниматели;
- юридические лица (далее - заявители).

Представлять интересы заявителя имеют право:

- лица, действующие в соответствии с законом или учредительными документами от имени заявителя без доверенности;
- представители, действующие от имени заявителя в силу полномочий на основании доверенности или договора.

1.3. Информация о месте нахождения Комитета по природным ресурсам Ленинградской области (далее - Комитет), предоставляющего государственную услугу, графиках работы, контактных телефонах и т.д. (далее - сведения информационного характера) размещается:

на стендах в местах предоставления государственной услуги и услуг, которые являются необходимыми и обязательными для предоставления государственной услуги;

на сайте Комитета: <http://www.nature.lenobl.ru>;

на сайте Государственного бюджетного учреждения Ленинградской области

«Многофункциональный центр предоставления государственных и муниципальных услуг» (далее - ГБУ ЛО «МФЦ»): <http://mfc47.ru/>;

на Портале государственных и муниципальных услуг (функций) Ленинградской области (далее - ПГУ ЛО)/на Едином портале государственных услуг (далее - ЕПГУ): [www.gu.lenobl.ru/www.gosuslugi.ru](http://www.gu.lenobl.ru/www.gosuslugi.ru).

## 2. Стандарт предоставления государственной услуги

2.1. Полное наименование государственной услуги: государственная услуга «Согласование нормативов потерь общераспространенных полезных ископаемых, превышающих по величине нормативы, утвержденные в составе проектной документации» (далее - регламент, государственная услуга).

Сокращенное наименование государственной услуги: «Согласование нормативов потерь».

2.2. Государственную услугу предоставляет:

Комитет по природным ресурсам Ленинградской области.

2.2.1. В предоставлении услуги участвуют:

-действующие филиалы, отделы и удаленные рабочие места ГБУ ЛО «МФЦ», расположенные на территории Ленинградской области (далее – МФЦ);

-федеральная налоговая служба (ФНС России).

2.2.2. Заявление на получение государственной услуги с комплектом документов принимаются:

1) при личной явке:

в МФЦ;

2) без личной явки:

почтовым отправлением в Комитет;

в электронной форме через личный кабинет заявителя на ПГУ ЛО/ ЕПГУ.

2.2.3. Заявитель может записаться на прием при технической реализации программного обеспечения ГБУ ЛО «МФЦ» для подачи заявления о предоставлении услуги следующими способами:

1) посредством ПГУ ЛО/ЕПГУ – в МФЦ;

2) по телефону – в МФЦ;

3) посредством сайта ГБУ ЛО «МФЦ» – в МФЦ.

Для записи заявитель выбирает любую свободную для приема дату и время в пределах установленного в Комитете, МФЦ графика приема заявителей.

2.3. Результатом предоставления государственной услуги является:

- письмо о согласовании Комитетом нормативов потерь по форме согласно приложению 3 к настоящему регламенту.

- письмо об отказе в предоставлении государственной услуги по форме согласно приложению 4 к настоящему регламенту.

2.3.1. Результат предоставления государственной услуги предоставляется (в соответствии со способом, указанным заявителем при подаче заявления и документов):

1) при личной явке:

в Комитет;

в филиалах, отделах, удаленных рабочих местах ГБУ ЛО «МФЦ»;

2) без личной явки:

почтовым отправлением;

в электронной форме через личный кабинет заявителя на ПГУ ЛО/ЕПГУ.

2.4. Срок предоставления государственной услуги составляет 30 (тридцать) календарных дней со дня поступления заявления в Комитет.

2.5. Правовые основания для предоставления государственной услуги:

1) Закон Российской Федерации от 21 февраля 1992 г. № 2395-1 «О недрах» (Первоначальный текст документа опубликован в изданиях «Собрание законодательства РФ», 06.03.1995, №10, ст. 823, «Российская газета», №52, 15.03.1995);

2) Постановление Правительства Российской Федерации от 29.12.2001 №921 «Об утверждении Правил утверждения нормативов потерь полезных ископаемых при добыче, технологически связанных с принятой схемой и технологией разработки месторождения» («Собрание законодательства Российской Федерации», 07.01.2002, №1 (ч. 2), ст. 42, «Российская газета», №3, 09.01.2002);

3) Постановление Правительства Российской Федерации от 03.03.2010 №118 «Об утверждении Положения о подготовке, согласовании и утверждении технических проектов разработки месторождений полезных ископаемых и иной проектной документации на выполнение работ, связанных с использованием участками недр, по видам полезных ископаемых и видам пользования недрами» (Первоначальный текст документа опубликован в изданиях «Собрание законодательства Российской Федерации», 08.03.2010, №10, ст. 1100, «Российская газета», №48, 10.03.2010);

4) Распоряжение Минприроды России от 05.02.2003 №42-р «О Временных методических рекомендациях по подготовке и рассмотрению материалов, связанных с расчетом нормативов потерь твердых полезных ископаемых при добыче, технологически связанных с принятой системой и технологией разработки месторождения и порядком уточнения нормативов потерь при подготовке годовых планов развития горных работ» (документ опубликован не был).

2.6. Исчерпывающий перечень документов, необходимых в соответствии с законодательными или иными нормативными правовыми актами для предоставления государственной услуги, подлежащих представлению заявителем:

1) заявление о согласовании нормативов потерь (в заявлении необходимо указать: полное официальное наименование организации-заявителя, основной государственный регистрационный номер записи о государственной регистрации (ОГРН) юридического лица - для юридических лиц; Ф.И.О. - для индивидуальных предпринимателей; ОГРН индивидуального предпринимателя).

Заявление заполняется разборчиво в машинописном виде или от руки. Заявление представляется в одном экземпляре на бумажном носителе или в электронном виде. При заполнении заявления не допускается использование сокращений и аббревиатур;

2) документ, подтверждающий полномочия лица, представляющего интересы юридического лица, индивидуального предпринимателя – недропользователя;

3) пояснительная записка с обоснованием нормативов потерь общераспространенных твердых полезных ископаемых;

4) технический проект разработки месторождения (в части расчета нормативов потерь, уровней годовой добычи полезных ископаемых и степени извлечения полезных ископаемых из недр) с приложением графических материалов с выделением участков нормируемых потерь;

5) копию плана развития горных работ на рассматриваемый период, согласованного органами Ростехнадзора (в части расчета нормативов потерь) с приложением графических материалов с выделением участков нормируемых потерь;

6) копия документа, подтверждающего согласование в установленном порядке технического проекта разработки месторождения;

2.7. Исчерпывающий перечень документов, необходимых в соответствии с законодательными или иными нормативными правовыми актами для предоставления государственной услуги, находящихся в распоряжении государственных органов, органов местного самоуправления и подведомственных им организаций (за исключением организаций, оказывающих услуги, необходимые и обязательные для предоставления государственной услуги) и подлежащих представлению в рамках межведомственного информационного взаимодействия.

Комитет в рамках межведомственного информационного взаимодействия для предоставления государственной услуги запрашивает следующие документы (сведения):

- копия заключения государственной экспертизы запасов полезных ископаемых;

- выписку из Единого государственного реестра юридических лиц (Единого государственного реестра индивидуальных предпринимателей).

Заявитель вправе представить вместе с заявлением документы, указанные в пункте 2.7 настоящего регламента, а также копию документа, удостоверяющего личность заявителя, или документа, подтверждающего полномочия представителя заявителя, по собственной инициативе.

2.8. Исчерпывающий перечень оснований для приостановления предоставления государственной услуги с указанием допустимых сроков приостановления в случае, если возможность приостановления предоставления государственной услуги предусмотрена действующим законодательством.

Основания для приостановления предоставления государственной услуги отсутствуют.

2.9. Оснований для отказа в приеме документов, необходимых для предоставления государственной услуги не имеется.

2.10. Исчерпывающий перечень оснований для отказа в предоставлении государственной услуги:

1) представление заявления с нарушением требований, указанных в пункте 2.6. настоящего регламента;

2) произведенные расчеты нормативов потерь выполнены с нарушением методических рекомендаций по подготовке и рассмотрению материалов, связанных с расчетом нормативов потерь твердых полезных ископаемых при добыче, технологически связанных с принятой системой и технологией разработки месторождения и порядком уточнения нормативов потерь при подготовке годовых планов развития горных работ, утвержденных распоряжением Минприроды от 05.02.2003 №42-р.

2.11. Государственная услуга предоставляется бесплатно.

2.12. Максимальный срок ожидания в очереди при подаче запроса о предоставлении государственной услуги и при получении результата предоставления государственной услуги составляет не более 15 (пятнадцати) минут.

2.13. Срок регистрации запроса заявителя о предоставлении государственной услуги составляет в Комитете:

при личном обращении – не позднее следующего рабочего дня со дня поступления запроса в Комитет;

при направлении запроса почтовой связью в Комитет - не позднее следующего рабочего дня со дня поступления запроса в Комитет;

при направлении запроса на бумажном носителе из МФЦ в Комитет – не позднее следующего рабочего дня со дня передачи документов из МФЦ в Комитет;

при направлении запроса в форме электронного документа посредством ЕПГУ или ПГУ ЛО, при наличии технической возможности – не позднее следующего рабочего дня со дня поступления запроса на ЕПГУ или ПГУ ЛО.

2.14. Требования к помещениям, в которых предоставляется государственная услуга, к залу ожидания, местам для заполнения запросов о предоставлении государственной услуги, информационным стендам с образцами их заполнения и перечнем документов, необходимых для предоставления государственной услуги.

2.14.1. Предоставление государственной услуги осуществляется в специально выделенных для этих целей помещениях Комитета.

2.14.2. На территории, прилегающей к зданию Комитета, должно быть в наличии не менее одного места для парковки специальных автотранспортных средств инвалидов, которые не должны занимать иные транспортные средства. Инвалиды пользуются местами для парковки специальных транспортных средств бесплатно. На территории, прилегающей к зданию Комитета, располагается бесплатная парковка для автомобильного транспорта посетителей, в том числе предусматривающая места для специальных автотранспортных средств инвалидов.

2.14.3. Помещения размещаются преимущественно на нижних, предпочтительнее на первых, этажах здания с предоставлением доступа в помещение инвалидам.

2.14.4. Здание (помещение) оборудуется информационной табличкой (вывеской), содержащей полное наименование Комитета, а также информацию о режиме его работы.

2.14.4. Вход в здание (помещение) и выход из него оборудуются лестницами с поручнями и пандусами для передвижения детских и инвалидных колясок.

2.14.5. В помещении организуется бесплатный туалет для посетителей, в том числе туалет, предназначенный для инвалидов.

2.14.6. При необходимости работником Комитета оказывается помощь инвалидам в преодолении барьеров, мешающих получению ими услуг наравне с другими лицами.

2.14.7. Вход в помещение и места ожидания содержат информацию о контактных номерах телефонов вызова работника для сопровождения инвалида.

2.14.8. Осуществляется дублирование необходимой для инвалидов звуковой и зрительной информации, а также надписей, знаков и иной текстовой и графической информации знаками, выполненными рельефно-точечным шрифтом Брайля, допуск сурдопереводчика и тифлосурдопереводчика.

2.14.9. Оборудуются места повышенного удобства с дополнительным местом для собаки-проводника и устройств для передвижения инвалида (костылей, ходунков).

2.14.10. Характеристики помещений приема и выдачи документов в части объемно-планировочных и конструктивных решений, освещения, пожарной безопасности, инженерного оборудования должны соответствовать требованиям нормативных документов, действующих на территории Российской Федерации.

2.14.11. Помещения приема и выдачи документов должны предусматривать места для ожидания, информирования и приема заявителей.

2.14.12. Места ожидания и места для информирования оборудуются стульями (кресельными секциями, скамьями) и столами (стойками) для оформления документов с размещением на них бланков документов, необходимых для получения государственной услуги, а также канцелярскими принадлежностями.

2.14.13. Места для проведения личного приема заявителей оборудуются столами, стульями, обеспечиваются канцелярскими принадлежностями для написания письменных обращений.

2.14.14. Информационные стенды должны располагаться в помещении Комитета и содержать следующую информацию:

- 1) перечень получателей государственной услуги;
- 2) реквизиты нормативных правовых актов, содержащих нормы, регулирующие предоставление государственной услуги, и их отдельные положения, в том числе настоящего регламента;
- 3) образцы заполнения заявления о предоставлении государственной услуги;
- 4) основания отказа в предоставлении государственной услуги;
- 5) местонахождение, график работы, номера контактных телефонов, адреса электронной почты Комитета;
- 6) перечень документов, необходимых для предоставления государственной услуги;
- 7) информацию о порядке предоставления государственной услуги (блок-схема согласно приложению 6 к регламенту);
- 8) адрес раздела Комитета на официальном портале Администрации Ленинградской области, содержащего информацию о предоставлении государственной услуги, почтовый адрес и адрес электронной почты для приема заявлений.

2.15. Показатели доступности и качества государственной услуги.

2.15.1. Показатели доступности государственной услуги (общие, применимые в отношении всех заявителей):

- 1) транспортная доступность к месту предоставления государственной услуги;
- 2) наличие указателей, обеспечивающих беспрепятственный доступ к помещениям, в которых предоставляется услуга;
- 3) возможность получения полной и достоверной информации о государственной услуге в Комитете, ГБУ ЛО «МФЦ», по телефону, на официальном сайте органа, предоставляющего услугу, посредством ЕПГУ либо ПГУ ЛО;
- 4) предоставление государственной услуги любым доступным способом, предусмотренным действующим законодательством;
- 5) обеспечение для заявителя возможности получения информации о ходе и результате предоставления государственной услуги с использованием ЕПГУ и(или) ПГУ ЛО.

2.15.2. Показатели доступности государственной услуги (специальные, применимые в отношении инвалидов):

- 1) наличие инфраструктуры, указанной в пункте 2.14;
- 2) исполнение требований доступности услуг для инвалидов;
- 3) обеспечение беспрепятственного доступа инвалидов к помещениям, в которых предоставляется государственная услуга.

2.15.3. Показатели качества государственной услуги:

- 1) соблюдение срока предоставления государственной услуги;
- 2) соблюдение времени ожидания в очереди при подаче запроса и



получении результата;

3) осуществление не более одного обращения заявителя к должностным лицам Комитета или работникам ГБУ ЛО «МФЦ» при подаче документов на получение государственной услуги и не более одного обращения при получении результата в Комитете или ГБУ ЛО «МФЦ»;

4) отсутствие жалоб на действия или бездействие должностных лиц Комитета или ГБУ ЛО «МФЦ», поданных в установленном порядке.

2.15.4. После получения результата услуги, предоставление которой осуществлялось в электронном виде через ЕПГУ или ПГУ ЛО либо посредством МФЦ, заявителю обеспечивается возможность оценки качества оказания услуги.

2.16. Получение услуг, которые являются необходимыми и обязательными для предоставления государственной услуги, не требуется.

2.17. Иные требования, в том числе учитывающие особенности предоставления государственной услуги в МФЦ и особенности предоставления государственной услуги в электронной форме.

2.17.1. Предоставление государственной услуги посредством МФЦ осуществляется в подразделениях ГБУ ЛО «МФЦ» при наличии вступившего в силу соглашения о взаимодействии между ГБУ ЛО «МФЦ» и Комитета. Предоставление государственной услуги в иных МФЦ осуществляется при наличии вступившего в силу соглашения о взаимодействии между ГБУ ЛО «МФЦ» и иным МФЦ.

2.17.2. Предоставление государственной услуги в электронном виде осуществляется при технической реализации услуги посредством ПГУ ЛО и/или ЕПГУ.

### 3. Состав, последовательность и сроки выполнения административных процедур, требования к порядку их выполнения, в том числе особенности выполнения административных процедур в электронной форме, а также особенности выполнения административных процедур в многофункциональных центрах

3.1. Предоставление государственной услуги включает в себя следующие административные процедуры:

1) прием и передача заявления о предоставлении государственной услуги – 2 календарных дня;

2) рассмотрение заявления о предоставлении государственной услуги – не более 20 календарных дней;

3) принятие решения о предоставлении государственной услуги или об отказе в предоставлении государственной услуги, выдача результата государственной услуги – не более 8 календарных дней.

Последовательность административных действий (процедур) по предоставлению государственной услуги отражена в блок-схеме, представленной

в приложении 2 к настоящему регламенту.

3.1.1. Прием и передача заявления о предоставлении государственной услуги.

3.1.1.1. Основания для начала административной процедуры.

Основанием для начала административной процедуры является поступление заявления в Комитет.

3.1.1.2. Содержание каждого административного действия, входящего в состав административной процедуры, продолжительность и (или) максимальный срок его выполнения.

В ходе выполнения административной процедуры уполномоченное должностное лицо сектора делопроизводства отдела правового обеспечения и делопроизводства административного департамента Комитета (далее - делопроизводитель) принимает представленное (направленное) заявление, регистрирует его.

В случае представления заявления при личном приеме делопроизводитель:

- определяет предмет обращения;
- проводит проверку полномочий лица, подающего заявление;
- проводит проверку комплектности заявления в соответствии с указанным приложением;

- при выявлении отсутствия полномочий лица, подающего заявления, и(или) выявлении несоответствия заявления, указанных в приложении - возвращает заявление заявителю для устранения выявленных недостатков;

- при отсутствии указанных выше недостатков регистрирует Заявление в соответствии с правилами делопроизводства, установленными в Администрации Ленинградской области, в том числе в системе электронного документооборота и делопроизводства Правительства Ленинградской области.

Продолжительность выполнения указанных административных действий - не более 15 мин.

В случае получения заявления почтовым отправлением делопроизводитель:

- определяет предмет обращения;
- проводит проверку полномочий лица, подающего заявление;
- проводит проверку комплектности описи;
- при выявлении несоответствия - составляет акт о выявлении недостатков и направляет его почтовым отправлением по адресу, указанному на конверте;

- регистрирует заявление в соответствии с правилами делопроизводства, установленными в Администрации Ленинградской области, в том числе в системе электронного документооборота и делопроизводства Правительства Ленинградской области.

Регистрация заявления осуществляется путем проставления регистрационного штампа (отметки о регистрации) на лицевой стороне первой страницы заявления.

Регистрационный штамп (отметка о регистрации) содержит наименование уполномоченного органа, дату и входящий номер.

Максимальный срок выполнения административной процедуры не более 2 (двух) календарных дней со дня поступления заявления.

3.1.1.3. Лицом, ответственным за выполнение административной действия, является делопроизводитель.

3.1.1.4. Результат административной процедуры является передача зарегистрированного заявления с приложением ответственному исполнителю отдела по использованию и изучению недр департамента природных ресурсов Комитета (далее-Отдел), назначенного начальником Отдела.

3.1.2. Рассмотрение заявления о предоставлении государственной услуги.

3.1.2.1. Основанием для начала выполнения административной процедуры является поступление заявления ответственному исполнителю.

3.1.2.2. Содержание административного действия, продолжительность и максимальный срок его выполнения.

Проверка документов на комплектность и достоверность, проверка сведений, содержащихся в представленном заявлении и документах, в целях оценки их соответствия требованиям и условиям на получение государственной услуги, соответствие пункт 2.6 Административного регламента, наличие оснований для отказа в предоставлении государственной услуги, предусмотренных пунктом 2.10. Административного регламента также формирование проекта решения по итогам рассмотрения заявления и документов.

Формирование, направление межведомственного запроса (межведомственных запросов) (в случае непредставления заявителем документов, предусмотренных пунктом 2.7 настоящего административного регламента) и получение ответов на межведомственные запросы.

Максимальный срок выполнения административной процедуры составляет 20 календарных дней.

3.1.2.3. Лицо, ответственное за выполнение административной процедуры является ответственный исполнитель.

3.1.2.4. Критерии принятия решений.

По результатам рассмотрения принимается решение о соответствии или несоответствии документов, представленных заявителем, требованиям пункта 2.6 Административного регламента.

3.1.2.5. Результат выполнения административной процедуры:

- при соответствии заявления требованиям, указанным в пункте 2.6 Административного регламента ответственный исполнитель организует направление межведомственных запросов.

-в случае принятия решения о несоответствии заявления требованиям пункта 2.6 Административного регламента, а также при наличии оснований, указанных в пункте 2.10 Административного регламента ответственным исполнителем в 10-дневный срок с момента подачи заявления подготавливается мотивированный отказ в предоставлении государственной услуги.

Возврат Заявителю представленных документов осуществляется в течение 3 календарных дней с даты принятия такого решения.

Заявитель вправе повторно направить заявление и прилагаемые документы после устранения обстоятельств, послуживших основанием для вынесения решения об отказе в предоставлении государственной услуги.

3.1.3. Принятие решения о предоставлении государственной услуги или об отказе в предоставлении государственной услуги, выдача результата государственной услуги.

3.1.3.1. Основание для начала административной процедуры: представление ответственным лицом проекта решения, должностному лицу, ответственному за принятие и подписание соответствующего решения.

3.1.3.2. Содержание административного действия, продолжительность и максимальный срок его выполнения: рассмотрение проекта решения, а также заявления и представленных документов должностным лицом, ответственным за принятие и подписание соответствующего решения, в течение 8 календарных дней.

3.1.3.3. Лицо, ответственное за выполнение административной процедуры: должностное лицо, ответственное за принятие и подписание соответствующего решения.

3.1.3.4. Критерий принятия решения: наличие/отсутствие оснований, предусмотренных пунктом 2.10 Административного регламента.

у заявителя права на получение государственной услуги.

3.1.3.5. Результат выполнения административной процедуры: подписание решения о предоставлении государственной услуги и направление его заявителю способом, указанным в заявлении.

## **3.2. Особенности выполнения административных процедур в электронной форме.**

3.2.1. Предоставление государственной услуги на ЕПГУ и ПГУ ЛО осуществляется в соответствии с Федеральным законом от 27.07.2010 № 210-ФЗ «Об организации предоставления государственных и муниципальных услуг», Федеральным законом от 27.07.2006 № 149-ФЗ «Об информации, информационных технологиях и о защите информации», постановлением Правительства Российской Федерации от 25.06.2012 № 634 «О видах электронной подписи, использование которых допускается при обращении за получением государственных и муниципальных услуг».

3.2.2. Для получения государственной услуги через ЕПГУ или через ПГУ ЛО заявителю необходимо предварительно пройти процесс регистрации в Единой системе идентификации и аутентификации (далее – ЕСИА).

3.2.3. Государственная услуга может быть получена через ПГУ ЛО, либо через ЕПГУ следующими способами:

с обязательной личной явкой на прием в Комитет;

без личной явки на прием в Комитет.

3.2.4. Для получения государственной услуги без личной явки на приём в Комитет заявителю необходимо предварительно оформить усиленную квалифицированную электронную подпись (далее – ЭП) для заверения заявления и документов, поданных в электронном виде на ПГУ ЛО или на ЕПГУ.

3.2.5. Для подачи заявления через ЕПГУ или через ПГУ ЛО заявитель должен выполнить следующие действия:

пройти идентификацию и аутентификацию в ЕСИА;

в личном кабинете на ЕПГУ или на ПГУ ЛО заполнить в электронном виде заявление на оказание государственной услуги;

в случае, если заявитель выбрал способ оказания услуги с личной явкой на прием в Комитет – приложить к заявлению электронные документы;

в случае, если заявитель выбрал способ оказания услуги без личной явки на прием в Комитет:

- приложить к заявлению электронные документы, заверенные усиленной квалифицированной электронной подписью;

- приложить к заявлению электронные документы, заверенные усиленной квалифицированной электронной подписью нотариуса (в случаях, если в соответствии с требованиями законодательства Российской Федерации в отношении документов установлено требование о нотариальном свидетельствовании верности их копий);

- заверить заявление усиленной квалифицированной электронной подписью, если иное не установлено действующим законодательством.

направить пакет электронных документов в Комитет посредством функционала ЕПГУ ЛО или ПГУ ЛО.

3.2.6. В результате направления пакета электронных документов посредством ПГУ ЛО, либо через ЕПГУ в соответствии с требованиями пункта 3.2.5 автоматизированной информационной системой межведомственного электронного взаимодействия Ленинградской области (далее – АИС «Межвед ЛО») производится автоматическая регистрация поступившего пакета электронных документов и присвоение пакету уникального номера дела. Номер дела доступен заявителю в личном кабинете ПГУ ЛО или ЕПГУ.

3.2.7. При предоставлении государственной услуги через ПГУ ЛО, либо через ЕПГУ, в случае если направленные заявителем (уполномоченным лицом) электронное заявление и электронные документы заверены усиленной квалифицированной электронной подписью, должностное лицо Комитета выполняет следующие действия:

формирует проект решения на основании документов, поступивших через ПГУ, либо через ЕПГУ, а также документов (сведений), поступивших посредством межведомственного взаимодействия, и передает должностному лицу, наделенному функциями по принятию решения;

после рассмотрения документов и принятия решения о предоставлении государственной услуги (отказе в предоставлении государственной услуги) заполняет предусмотренные в АИС «Межвед ЛО» формы о принятом решении и переводит дело в архив АИС «Межвед ЛО»;

уведомляет заявителя о принятом решении с помощью указанных в заявлении средств связи, затем направляет документ способом, указанным в заявлении: почтой, либо выдает его при личном обращении заявителя, либо направляет электронный документ, подписанный усиленной квалифицированной

электронной подписью должностного лица, принявшего решение, в Личный кабинет заявителя.

3.2.8. При предоставлении государственной услуги через ПГУ ЛО, либо через ЕПГУ, в случае если направленные заявителем (уполномоченным лицом) электронное заявление и электронные документы не заверены усиленной квалифицированной электронной подписью, должностное лицо Комитета выполняет следующие действия:

в день регистрации запроса формирует через АИС «Межвед ЛО» приглашение на прием, которое должно содержать следующую информацию: адрес Комитета, в которую необходимо обратиться заявителю, дату и время приема, номер очереди, идентификационный номер приглашения и перечень документов, которые необходимо представить на приеме. В АИС «Межвед ЛО» дело переводит в статус «Заявитель приглашен на прием». Прием назначается на ближайшую свободную дату и время в соответствии с графиком работы Комитета.

В случае неявки заявителя на прием в назначенное время заявление и документы хранятся в АИС «Межвед ЛО» в течение 30 календарных дней, затем должностное лицо Комитета, наделенное, в соответствии с должностным регламентом, функциями по приему заявлений и документов через ПГУ ЛО, либо через ЕПГУ переводит документы в архив АИС «Межвед ЛО».

Заявитель должен явиться на прием в указанное время. В случае, если заявитель явился позже, он обслуживается в порядке живой очереди. В любом из случаев должностное лицо Комитета, ведущее прием, отмечает факт явки заявителя в АИС «Межвед ЛО», дело переводит в статус «Прием заявителя окончен».

После рассмотрения документов и принятия решения о предоставлении (отказе в предоставлении) государственной услуги заполняет предусмотренные в АИС «Межвед ЛО» формы о принятом решении и переводит дело в архив АИС «Межвед ЛО».

Должностное лицо Комитета уведомляет заявителя о принятом решении с помощью указанных в заявлении средств связи, затем направляет документ способом, указанным в заявлении: в письменном виде почтой, либо выдает его при личном обращении заявителя в Комитет, либо в МФЦ, либо направляет электронный документ, подписанный усиленной квалифицированной электронной подписью должностного лица, принявшего решение, в личный кабинет ПГУ или ЕПГУ.

3.2.9. В случае поступления всех документов, указанных в пункте 2.6. настоящего административного регламента, и отвечающих требованиям, в форме электронных документов (электронных образов документов), удостоверенных усиленной квалифицированной электронной подписью, днем обращения за предоставлением государственной услуги считается дата регистрации приема документов на ПГУ ЛО или ЕПГУ.

В случае, если направленные заявителем (уполномоченным лицом) электронное заявление и документы не заверены усиленной квалифицированной электронной подписью, днем обращения за предоставлением государственной

услуги считается дата личной явки заявителя в Комитет с предоставлением документов, указанных в пункте 2.6. настоящего административного регламента, и отсутствия оснований, указанных в пункте 2.10. настоящего Административного регламента.

Информирование заявителя о ходе и результате предоставления государственной услуги осуществляется в электронной форме через личный кабинет заявителя, расположенный на ПГУ ЛО, либо на ЕПГУ.

3.2.10. Комитет при поступлении документов от заявителя посредством ПГУ или ЕПГУ по требованию заявителя направляет результат предоставления услуги в форме электронного документа, подписанного усиленной квалифицированной электронной подписью должностного лица, принявшего решение (в этом случае заявитель при подаче запроса на предоставление услуги отмечает в соответствующем поле такую необходимость)

Выдача (направление) электронных документов, являющихся результатом предоставления государственной услуги, заявителю осуществляется в день регистрации результата предоставления государственной услуги Комитета.

### **3.3. Особенности выполнения административных процедур в многофункциональных центрах.**

3.3.1. В случае подачи документов в Комитет посредством МФЦ специалист МФЦ, осуществляющий прием документов, представленных для получения государственной услуги, выполняет следующие действия:

- а) определяет предмет обращения;
- б) удостоверяет личность заявителя или личность и полномочия законного представителя заявителя – в случае обращения физического лица;  
удостоверяет личность и полномочия представителя юридического лица или индивидуального предпринимателя – в случае обращения юридического лица или индивидуального предпринимателя;
- в) проводит проверку правильности заполнения обращения;
- г) проводит проверку укомплектованности пакета документов;
- д) осуществляет сканирование представленных документов, формирует электронное дело, все документы которого связываются единым уникальным идентификационным кодом, позволяющим установить принадлежность документов конкретному заявителю и виду обращения за государственной услугой;
- е) заверяет электронное дело своей электронной подписью (далее - ЭП);
- ж) направляет копии документов и реестр документов в Комитет:
  - в электронном виде (в составе пакетов электронных дел) в день обращения заявителя в МФЦ;
  - на бумажных носителях (в случае необходимости обязательного предоставления оригиналов документов) - в течение 3 рабочих дней со дня обращения заявителя в МФЦ посредством курьерской связи, с составлением описи передаваемых документов, с указанием даты, количества листов, фамилии, должности и подписанные уполномоченным специалистом МФЦ.

По окончании приема документов специалист МФЦ выдает заявителю

расписку в приеме документов.

3.3.2. При указании заявителем места получения ответа (результата предоставления государственной услуги) посредством МФЦ должностное лицо Комитета, ответственное за выполнение административной процедуры, передает специалисту МФЦ для передачи в соответствующее МФЦ результат предоставления услуги для его последующей выдачи заявителю:

- в электронном виде в течение 2 рабочих дней со дня принятия решения о предоставлении (отказе в предоставлении) государственной услуги заявителю;

- на бумажном носителе - в срок не более 4 рабочих дней со дня принятия решения о предоставлении (отказе в предоставлении) государственной услуги заявителю, но не позднее двух рабочих дней до окончания срока предоставления услуги.

Специалист МФЦ, ответственный за выдачу документов, полученных от Комитета по результатам рассмотрения представленных заявителем документов, не позднее двух дней с даты их получения от Комитета сообщает заявителю о принятом решении по телефону (с записью даты и времени телефонного звонка или посредством смс-информирования), а также о возможности получения документов в МФЦ.

#### **4. Формы контроля за исполнением административного регламента**

4.1. Порядок осуществления текущего контроля за соблюдением и исполнением ответственными должностными лицами положений Административного регламента и иных нормативных правовых актов, устанавливающих требования к предоставлению государственной услуги, а также принятием решений ответственными лицами.

Текущий контроль осуществляется ответственными специалистами Комитета по каждой процедуре в соответствии с установленными настоящим административным регламентом содержанием действий и сроками их осуществления, а также путем проведения руководителем (заместителем руководителя, начальником отдела) Комитета проверок исполнения положений настоящего административного регламента, иных нормативных правовых актов.

4.2. Порядок и периодичность осуществления плановых и внеплановых проверок полноты и качества предоставления государственной услуги.

В целях осуществления контроля за полнотой и качеством предоставления государственной услуги проводятся плановые и внеплановые проверки.

Плановые проверки предоставления государственной услуги проводятся не чаще одного раза в четыре года в соответствии с планом проведения проверок, утвержденным руководителем Комитета.

При проверке могут рассматриваться все вопросы, связанные с предоставлением государственной услуги (комплексные проверки), или отдельный вопрос, связанный с предоставлением государственной услуги (тематические проверки).

Внеплановые проверки предоставления государственной услуги проводятся по обращениям физических, юридических лиц и индивидуальных предпринимателей, обращениям органов государственной власти, органов



местного самоуправления, их должностных лиц, а также в целях проверки устранения нарушений, выявленных в ходе проведенной внеплановой проверки. Указанные обращения подлежат регистрации в день их поступления в системе электронного документооборота и делопроизводства Комитета.

О проведении проверки издается правовой акт Комитета о проведении проверки исполнения административного регламента по предоставлению государственной услуги.

По результатам проведения проверки составляется акт, в котором должны быть указаны документально подтвержденные факты нарушений, выявленные в ходе проверки, или отсутствие таковых, а также выводы, содержащие оценку полноты и качества предоставления государственной услуги и предложения по устранению выявленных при проверке нарушений. При проведении внеплановой проверки в акте отражаются результаты проверки фактов, изложенных в обращении, а также выводы и предложения по устранению выявленных при проверке нарушений.

По результатам рассмотрения обращений дается письменный ответ.

4.3. Ответственность должностных лиц за решения и действия (бездействие), принимаемые (осуществляемые) в ходе предоставления государственной услуги.

Должностные лица, уполномоченные на выполнение административных действий, предусмотренных настоящим административным регламентом, несут ответственность за соблюдение требований действующих нормативных правовых актов, в том числе за соблюдение сроков выполнения административных действий, полноту их совершения, соблюдение принципов поведения с заявителями, сохранность документов.

Руководитель Комитета несет персональную ответственность за решения по обеспечению предоставления государственной услуги.

Работники Комитета при предоставлении государственной услуги несут ответственность:

- за неисполнение или ненадлежащее исполнение административных процедур при предоставлении государственной услуги;
- за действия (бездействие), влекущие нарушение прав и законных интересов физических или юридических лиц, индивидуальных предпринимателей.

Должностные лица, виновные в неисполнении или ненадлежащем исполнении требований настоящего административного регламента, привлекаются к ответственности в порядке, установленном действующим законодательством Российской Федерации.

5. Досудебный (внесудебный) порядок обжалования решений и действий (бездействия) органа, предоставляющего государственную услугу, а также должностных лиц органа, предоставляющего государственную услугу, либо государственных или муниципальных служащих, многофункционального центра предоставления государственных

и муниципальных услуг, работника многофункционального центра предоставления государственных и муниципальных услуг

5.1. Заявители либо их представители имеют право на досудебное (внесудебное) обжалование решений и действий (бездействия), принятых (осуществляемых) в ходе предоставления государственной услуги.

5.2. Предметом досудебного (внесудебного) обжалования заявителем решений и действий (бездействия) Комитета, должностного лица Комитета, либо государственного служащего, многофункционального центра, работника многофункционального центра являются:

1) нарушение срока регистрации запроса заявителя о предоставлении государственной услуги, запроса, указанного в статье 15.1 Федерального закона от 27.07.2010 №210-ФЗ;

2) нарушение срока предоставления государственной услуги. В указанном случае досудебное (внесудебное) обжалование заявителем решений и действий (бездействия) многофункционального центра, работника многофункционального центра возможно в случае, если на многофункциональный центр, решения и действия (бездействие) которого обжалуются, возложена функция по предоставлению соответствующих государственных услуг в полном объеме в порядке, определенном частью 1.3 статьи 16 Федерального закона от 27.07.2010 № 210-ФЗ;

3) требование у заявителя документов или информации либо осуществления действий, представление или осуществление которых не предусмотрено нормативными правовыми актами Российской Федерации, нормативными правовыми актами Ленинградской области для предоставления государственной услуги;

4) отказ в приеме документов, представление которых предусмотрено нормативными правовыми актами Российской Федерации, нормативными правовыми актами Ленинградской области для предоставления государственной услуги, у заявителя;

5) отказ в предоставлении государственной услуги, если основания отказа не предусмотрены федеральными законами и принятыми в соответствии с ними иными нормативными правовыми актами Российской Федерации, законами и иными нормативными правовыми актами Ленинградской области. В указанном случае досудебное (внесудебное) обжалование заявителем решений и действий (бездействия) многофункционального центра, работника многофункционального центра возможно в случае, если на МФЦ, решения и действия (бездействие) которого обжалуются, возложена функция по предоставлению соответствующих государственных услуг в полном объеме в порядке, определенном частью 1.3 статьи 16 Федерального закона от 27.07.2010 № 210-ФЗ;

6) затребование с заявителя при предоставлении государственной услуги платы, не предусмотренной нормативными правовыми актами Российской Федерации, нормативными правовыми актами Ленинградской области;

7) отказ Комитета, должностного лица Комитета, многофункционального центра, работника многофункционального центра в исправлении допущенных

ими опечаток и ошибок в выданных в результате предоставления государственной услуги документах либо нарушение установленного срока таких исправлений. В указанном случае досудебное (внесудебное) обжалование заявителем решений и действий (бездействия) многофункционального центра, работника многофункционального центра возможно в случае, если на многофункциональный центр, решения и действия (бездействие) которого обжалуются, возложена функция по предоставлению соответствующих государственных услуг в полном объеме в порядке, определенном частью 1.3 статьи 16 Федерального закона от 27.07.2010 №210-ФЗ;

8) нарушение срока или порядка выдачи документов по результатам предоставления государственной услуги;

9) приостановление предоставления государственной услуги, если основания приостановления не предусмотрены федеральными законами и принятыми в соответствии с ними иными нормативными правовыми актами Российской Федерации, законами и принятыми в соответствии с ними иными нормативными правовыми актами Ленинградской области. В указанном случае досудебное (внесудебное) обжалование заявителем решений и действий (бездействия) многофункционального центра, работника многофункционального центра возможно в случае, если на многофункциональный центр, решения и действия (бездействие) которого обжалуются, возложена функция по предоставлению государственной услуги в полном объеме в порядке, определенном частью 1.3 статьи 16 Федерального закона от 27.07.2010 №210-ФЗ;

10) требование у заявителя при предоставлении государственной услуги документов или информации, отсутствие и (или) недостоверность которых не указывались при первоначальном отказе в приеме документов, необходимых для предоставления государственной услуги, либо в предоставлении государственной услуги, за исключением случаев, предусмотренных пунктом 4 части 1 статьи 7 Федерального закона от 27.07.2010 № 210-ФЗ. В указанном случае досудебное (внесудебное) обжалование заявителем решений и действий (бездействия) многофункционального центра, работника многофункционального центра возможно в случае, если на многофункциональный центр, решения и действия (бездействие) которого обжалуются, возложена функция по предоставлению соответствующих государственных услуг в полном объеме в порядке, определенном частью 1.3 статьи 16 Федерального закона от 27.07.2010 № 210-ФЗ.

5.3. Жалоба подается в письменной форме на бумажном носителе, в электронной форме в Комитет, ГБУ ЛО "МФЦ", либо в Комитет экономического развития и инвестиционной деятельности Ленинградской области, являющийся учредителем ГБУ ЛО "МФЦ" (далее - учредитель ГБУ ЛО "МФЦ"). Жалобы на решения и действия (бездействие) руководителя Комитета, подаются в Правительство Ленинградской области. Жалобы на решения и действия (бездействие) работника ГБУ ЛО "МФЦ" подаются руководителю многофункционального центра. Жалобы на решения и действия (бездействие) ГБУ ЛО "МФЦ" подаются учредителю ГБУ ЛО "МФЦ" или должностному лицу, уполномоченному нормативным правовым актом Ленинградской области.

Жалоба на решения и действия (бездействие) Комитета, должностного лица Комитета, государственного служащего, руководителя Комитета, может быть направлена по почте, через многофункциональный центр, с использованием информационно-телекоммуникационной сети "Интернет", официального сайта органа, предоставляющего государственную услугу, ЕПГУ либо ПГУ ЛО, а также может быть принята при личном приеме заявителя. Жалоба на решения и действия (бездействие) многофункционального центра, работника многофункционального центра может быть направлена по почте, с использованием информационно-телекоммуникационной сети "Интернет", официального сайта многофункционального центра, ЕПГУ либо ПГУ ЛО, а также может быть принята при личном приеме заявителя.

5.4. Основанием для начала процедуры досудебного (внесудебного) обжалования является подача заявителем жалобы, соответствующей требованиям части 5 статьи 11.2 Федерального закона №210-ФЗ.

В письменной жалобе в обязательном порядке указываются:

- наименование Комитета, предоставляющего государственную услугу, должностного лица Комитета, предоставляющего государственную услугу, либо государственного служащего, филиала, отдела, удаленного рабочего места ГБУ ЛО "МФЦ", его руководителя и(или) работника, решения и действия (бездействие) которых обжалуются;

- фамилия, имя, отчество (последнее - при наличии), сведения о месте жительства заявителя - физического лица либо наименование, сведения о месте нахождения заявителя - юридического лица, а также номер (номера) контактного телефона, адрес (адреса) электронной почты (при наличии) и почтовый адрес, по которым должен быть направлен ответ заявителю;

- сведения об обжалуемых решениях и действиях (бездействии) Комитета, должностного лица Комитета, либо государственного служащего, филиала, отдела, удаленного рабочего места ГБУ ЛО "МФЦ", его работника;

- доводы, на основании которых заявитель не согласен с решением и действием (бездействием) Комитета, должностного лица Комитета, либо государственного служащего, филиала, отдела, удаленного рабочего места ГБУ ЛО "МФЦ", его работника. Заявителем могут быть представлены документы (при наличии), подтверждающие доводы заявителя, либо их копии.

5.5. Заявитель имеет право на получение информации и документов, необходимых для составления и обоснования жалобы, в случаях, установленных статьей 11.1 Федерального закона №210-ФЗ, при условии, что это не затрагивает права, свободы и законные интересы других лиц и если указанные информация и документы не содержат сведений, составляющих государственную или иную охраняемую тайну.

5.6. Жалоба, поступившая в Комитет, ГБУ ЛО "МФЦ", учредителю ГБУ ЛО "МФЦ" либо в Правительство Ленинградской области, подлежит рассмотрению в течение пятнадцати рабочих дней со дня ее регистрации, а в случае обжалования отказа Комитета, ГБУ ЛО "МФЦ" в приеме документов у заявителя либо в исправлении допущенных опечаток и ошибок или в случае

обжалования нарушения установленного срока таких исправлений - в течение пяти рабочих дней со дня ее регистрации.

5.7. По результатам рассмотрения жалобы принимается одно из следующих решений:

1) жалоба удовлетворяется, в том числе в форме отмены принятого решения, исправления допущенных опечаток и ошибок в выданных в результате предоставления государственной услуги документах, возврата заявителю денежных средств, взимание которых не предусмотрено нормативными правовыми актами Российской Федерации, нормативными правовыми актами субъектов Российской Федерации;

2) в удовлетворении жалобы отказывается.

Не позднее дня, следующего за днем принятия решения по результатам рассмотрения жалобы, заявителю в письменной форме и по желанию заявителя в электронной форме направляется мотивированный ответ о результатах рассмотрения жалобы.

В случае признания жалобы подлежащей удовлетворению в ответе заявителю дается информация о действиях, осуществляемых Комитетом, многофункциональным центром в целях незамедлительного устранения выявленных нарушений при оказании государственной услуги, а также приносятся извинения за доставленные неудобства и указывается информация о дальнейших действиях, которые необходимо совершить заявителю в целях получения государственной услуги.

В случае признания жалобы, не подлежащей удовлетворению, в ответе заявителю даются аргументированные разъяснения о причинах принятого решения, а также информация о порядке обжалования принятого решения.

В случае установления в ходе или по результатам рассмотрения жалобы признаков состава административного правонарушения или преступления должностное лицо, работник, наделенные полномочиями по рассмотрению жалоб, незамедлительно направляют имеющиеся материалы в органы прокуратуры.

Приложение 1  
к административному регламенту

Комитет по природным ресурсам Ленинградской области

от \_\_\_\_\_,

(руководитель и наименование юридического лица,  
Ф.И.О. физического лица)

\_\_\_\_\_  
(ОГРН)/ адрес регистрации физического лица

**ФОРМА ЗАЯВЛЕНИЯ**

о согласовании нормативов потерь общераспространенных полезных ископаемых, превышающих по величине нормативы, утвержденные в составе проектной документации

Прошу согласовать нормативы потерь \_\_\_\_\_

\_\_\_\_\_  
\_\_\_\_\_  
\_\_\_\_\_  
\_\_\_\_\_

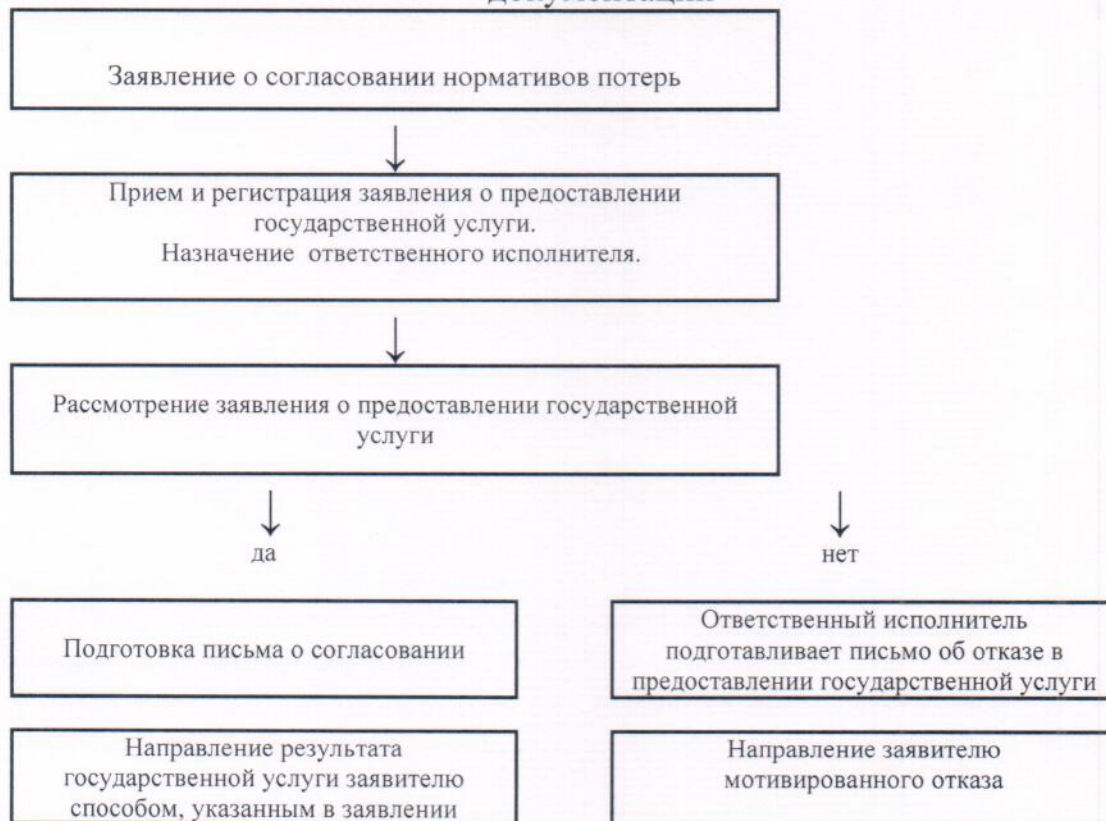
\_\_\_\_\_  
(подпись заявителя)

« \_\_\_ » \_\_\_\_\_ 20 \_\_ г.

Способ получения решения по результатам предоставления государственной услуги (отметить нужное)	лично	
	по почте	
	личная явка в МФЦ	

**БЛОК-СХЕМА**

последовательности действий по предоставлению комитетом по природным ресурсам Ленинградской области государственной услуги по согласованию нормативов потерь общераспространенных полезных ископаемых, превышающих по величине нормативы, утвержденные в составе проектной документации



Приложение 3  
к Административному регламенту

Угловой штамп  
Комитета

\_\_\_\_\_  
(ФИО заявителя)

\_\_\_\_\_  
(адрес, индекс заявителя)

Уважаемый (ая) \_\_\_\_\_  
(имя, отчество)

\_\_\_\_\_  
(указываются правовые основания для согласования

\_\_\_\_\_  
нормативов потерь)

Наименование должности  
уполномоченного  
должностного лица Комитета

\_\_\_\_\_  
(подпись)

\_\_\_\_\_  
(инициалы, фамилия)



Приложение 4  
к Административному регламенту

Угловой штамп  
Комитета

\_\_\_\_\_  
(ФИО заявителя)

\_\_\_\_\_  
(адрес, индекс заявителя)

Уважаемый (ая) \_\_\_\_\_  
(имя, отчество)

\_\_\_\_\_  
(указываются правовые основания для отказа

\_\_\_\_\_  
в предоставлении государственной услуги)

Наименование должности  
уполномоченного  
должностного лица Комитета

\_\_\_\_\_  
(подпись)

\_\_\_\_\_  
(инициалы, фамилия)