

Заместитель председателя  
Комитета по природным ресурсам

Должность: Ленинградского областного УТВЕРЖДАЮ:

ФИО: О. И. Фадеев

Дата: 21.08.2021

Акт обследования аварийных деревьев № 005-47-48-24/47  
лесных насаждений Рощинского лесничества,  
Ленинградской области (субъект Российской Федерации)

Место проведения

| Участковое лесничество | Урочище<br>(дача) | Квартал (кварталы) | Выдел (выделы) |
|------------------------|-------------------|--------------------|----------------|
| Линдуловское           | -                 | 137                | 17             |

**ПЕРЕЧЕТНАЯ ВЕДОМОСТЬ АВАРИЙНЫХ ДЕРЕВЬЕВ, НАЗНАЧАЕМЫХ В РУБКУ**

| ПЕРЕЧЕННАЯ БЕДОМОСТЬ АВАРИЙНЫХ ДЕРЕВЬЕВ, НАЗНАЧАЕМЫХ В РУБКУ |            |          |            |              |                |              |   |                                    |
|--|------------|----------|------------|--------------|----------------|--------------|---|------------------------------------|
| №<br>дерева  | Координаты |          | Пород<br>а | Высота,<br>м | Диаметр,<br>см | Запас, куб.м | Структурные изъяны, характеризующие<br>аварийность дерева                     | Сроки<br>проведения<br>мероприятия |
| 1  | 2          |          | 3          | 4            | 5              | 6            | 7   | 8                                  |
| 1  | 60.29407   | 29.72911 | С          | 22           | 40             | 1,271        | Стволовая гниль, дупла, сухие ветви   | 2024-2026 гг                       |
| 2  | 60.29431   | 29.72851 | С          | 20           | 32             | 0,74         | Стволовая гниль, сухие ветви  | 2024-2026 гг                       |
| 3  | 60.29453   | 29.72813 | Е          | 18           | 26             | 0,468        | Стволовая и комлевая гниль  | 2024-2026 гг                       |
| 4  | 60.29452   | 29.72818 | Е          | 20           | 33             | 0,838        | Стволовая и комлевая гниль, опасный<br>наклон ствола                          | 2024-2026 гг                       |
| 5  | 60.29457   | 29.72808 | Е          | 26           | 36             | 1,27         | Стволовая и комлевая гниль, опасный<br>наклон ствола                          | 2024-2026 гг                       |
| 6  | 60.29466   | 29.72786 | Е          | 26           | 35             | 1,2          | Стволовая и комлевая гниль, трещина   | 2024-2026 гг                       |
| 7  | 60.29458   | 29.72763 | Е          | 20           | 25             | 0,481        | Опасный наклон ствола   | 2024-2026 гг                       |
| 8  | 60.29386   | 29.72865 | Е          | 6            | 11             | 0,031        | Стволовая и комлевая гниль  | 2024-2026 гг                       |
| 9  | 60.29403   | 29.72867 | С          | 24           | 46             | 1,834        | Наличие сухих ветвей  | 2024-2026 гг                       |
| 10   | 60.29398   | 29.72885 | С          | 25           | 52             | 2,441        | Наличие сухих ветвей  | 2024-2026 гг                       |
| 11   | 60.29394   | 29.72897 | С          | 24           | 44             | 1,678        | Наличие сухих ветвей  | 2024-2026 гг                       |
| 12   | 60.29387   | 29.72938 | Е          | 16           | 15             | 0,138        | Стволовая и комлевая гниль  | 2024-2026 гг                       |
| 13   | 60.29388   | 29.72828 | Е          | 14           | 12             | 0,079        | Стволовая и комлевая гниль  | 2024-2026 гг                       |
| 14   | 60.29403   | 29.72785 | С          | 10           | 12             | 0,054        | Стволовая и комлевая гниль  | 2024-2026 гг                       |
| 15   | 60.29403   | 29.72777 | Е          | 24           | 28             | 0,709        | Стволовая и комлевая гниль  | 2024-2026 гг                       |
| 16   | 60.29409   | 29.72741 | С          | 22           | 44             | 1,538        | Наличие сухих ветвей  | 2024-2026 гг                       |
| 17   | 60.29413   | 29.72735 | С          | 8            | 13             | 0,053        | Стволовая и комлевая гниль  | 2024-2026 гг                       |
| 18   | 60.29418   | 29.72733 | С          | 10           | 8              | 0,024        | Стволовая и комлевая гниль, опасный<br>наклон ствола                          | 2024-2026 гг                       |
| 19   | 60.29458   | 29.72721 | С          | 14           | 18             | 0,167        | Стволовая и комлевая гниль, опасный<br>наклон ствола                          | 2024-2026 гг                       |
| 20   | 60.2944    | 29.72727 | С          | 12           | 8              | 0,029        | Стволовая и комлевая гниль  | 2024-2026 гг                       |
| 21   | 60.29449   | 29.72731 | Е          | 8            | 10             | 0,033        | Стволовая и комлевая гниль  | 2024-2026 гг                       |
| 22   | 60.29456   | 29.72738 | Е          | 5            | 6              | 0,008        | Опасный наклон ствола, изгиб ствола в<br>результате механического повреждения | 2024-2026 гг                       |
| 23   | 60.29426   | 29.72743 | С          | 24           | 36             | 1,123        | Наличие сухих ветвей  | 2024-2026 гг                       |
|  |            |          |            |              |                | 16,207       |   |                                    |

Исполнитель работ по проведению лесопатологического обследования аварийных деревьев:

Фамилия, имя и отчество (при наличии)

Утесинова М.А.

Подпись

Дата проведения обследования 25.06.2024

Дата составления документа 29.07.2024

Телефон (812) 552 73 55

### ЗАКЛЮЧЕНИЕ

С целью предотвращения негативных процессов или снижения ущерба от их воздействия :

рекомендуется рубка аварийных деревьев, у деревьев под номерами 9, 10, 11, 16, 23 - уборка сухих ветвей

Приложение 1  
К акту обследования аварийных деревьев

**ФОТОТАБЛИЦА**

Дерево №1

Фото № 1.1 Общий вид дерева

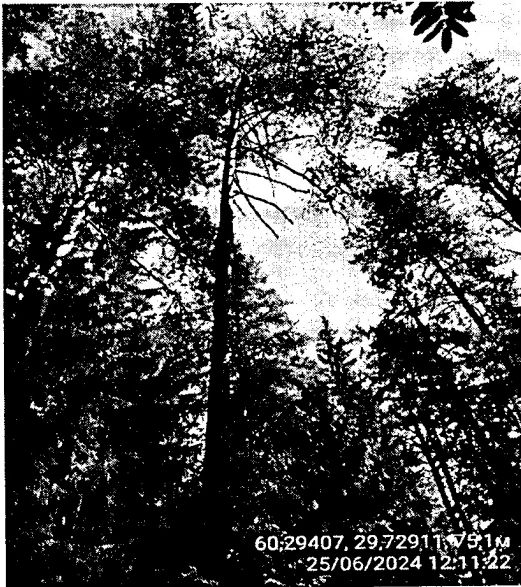


Фото № 1.2 Стволовая гниль, дупла, сухие ветви



## Дерево №2

Фото № 1.1 Общий вид дерева



Фото № 1.2 Стволовая гниль, сухие ветви





## Дерево №3

Фото № 1.1 Общий вид дерева

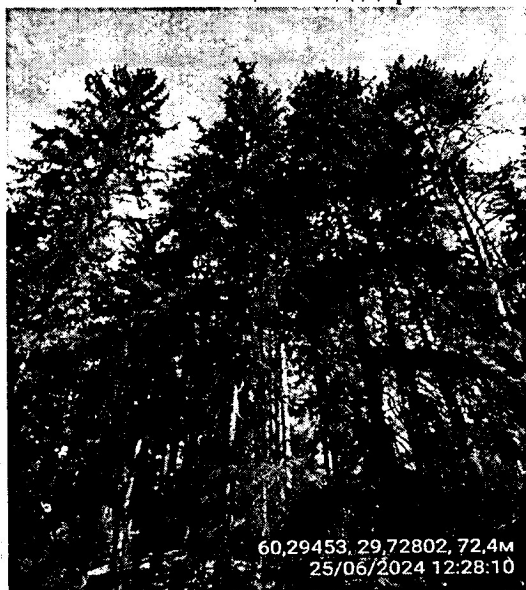


Фото № 1.2 Стволовые и комлевые гнили



## Дерево №4

Фото № 1.1 Общий вид дерева, опасный наклон ствола

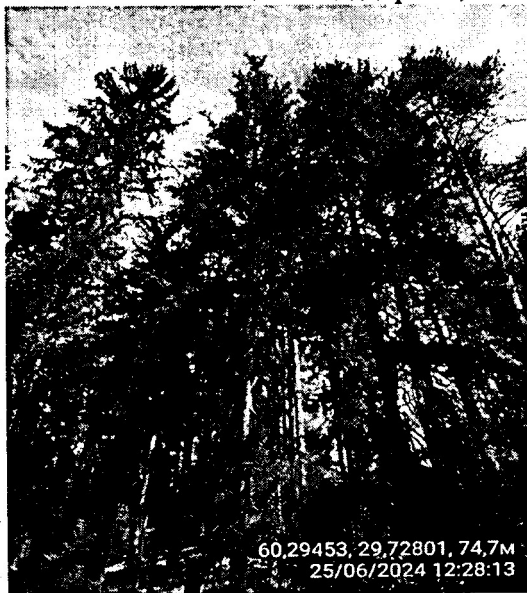


Фото № 1.2 Стволовые и комлевые гнили



## Дерево №5

Фото № 1.1 Общий вид дерева, опасный наклон ствола



Фото № 1.2 Стволовые и комлевые гнили



## Дерево №6

Фото № 1.1 Общий вид дерева

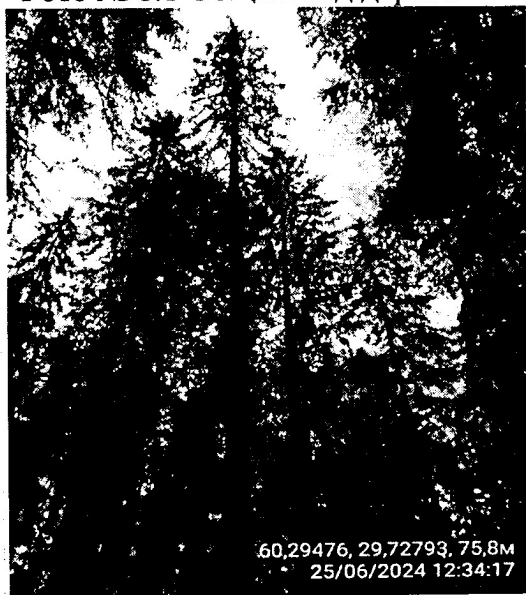


Фото № 1.2 Стволовые и комлевые гнили



Фото № 1.3 Стволовые и комлевые гнили, трещина



Дерево №7

Фото № 1.1 Общий вид дерева, опасный наклон ствола



## Дерево №8

Фото № 1.1 Общий вид дерева, стволовая и комлевая гниль



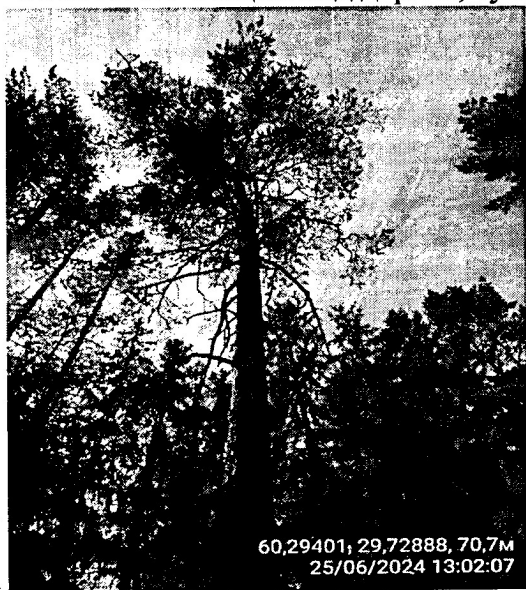
## Дерево №9

Фото № 1.1 Общий вид дерева, сухие ветви



## Дерево №10

Фото № 1.1 Общий вид дерева, сухие ветви



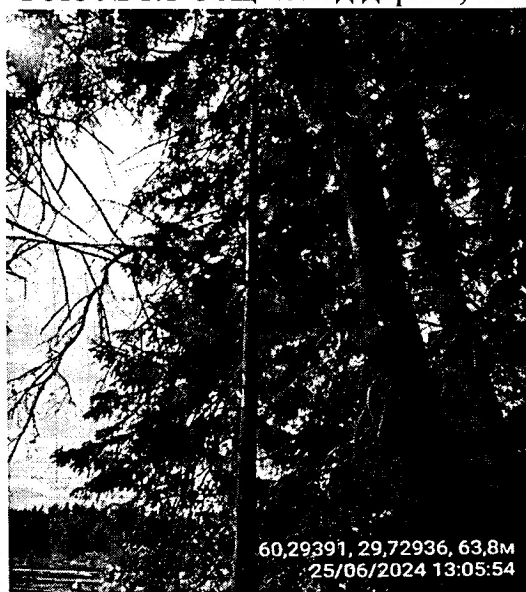
## Дерево №11

Фото № 1.1 Общий вид дерева, сухие ветви



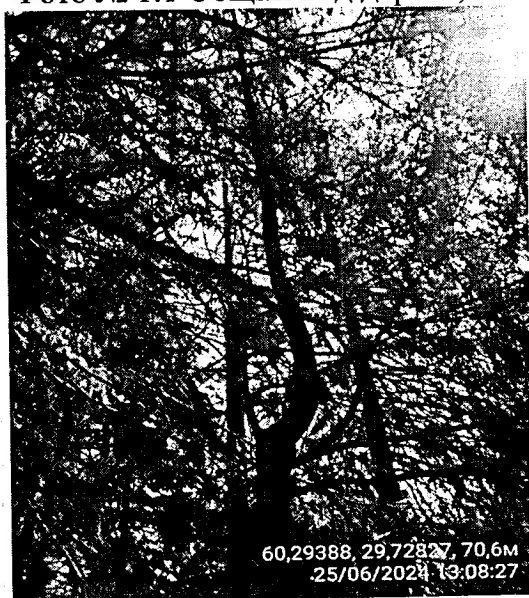
## Дерево №12

Фото № 1.1 Общий вид дерева, стволовая и комлевая гниль



## Дерево №13

Фото № 1.1 Общий вид дерева, стволовая и комлевая гниль





## Дерево №14

Фото № 1.1 Общий вид дерева, стволовая и комлевая гниль



## Дерево №15

Фото № 1.1 Общий вид дерева

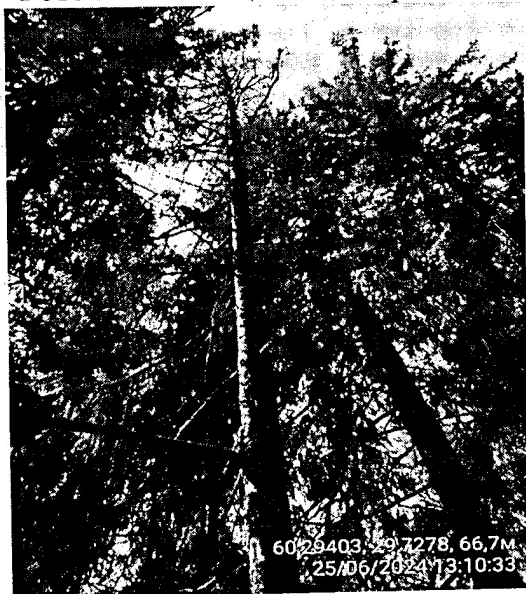
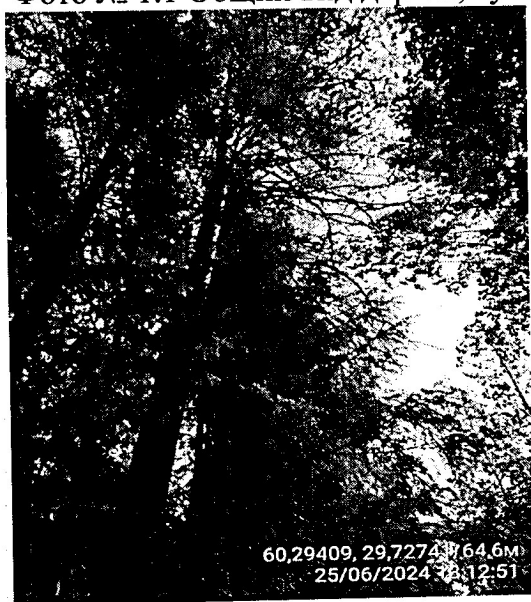


Фото № 1.2 Стволовая и комлевая гниль



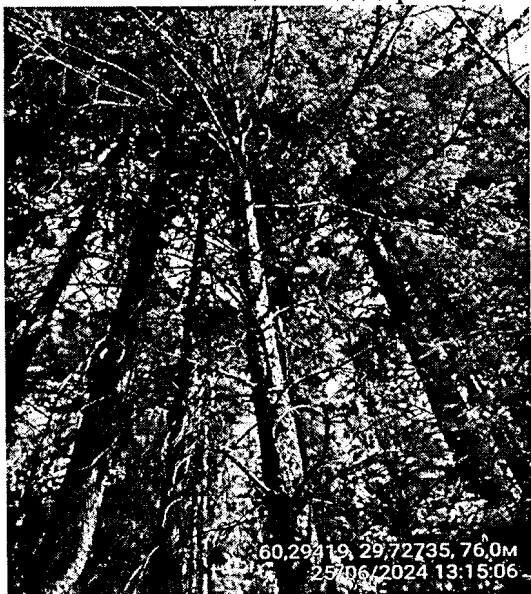
Дерево №16

Фото № 1.1 Общий вид дерева, сухие ветви



## Дерево №17

Фото № 1.1 Общий вид дерева, стволовая и комлевая гниль



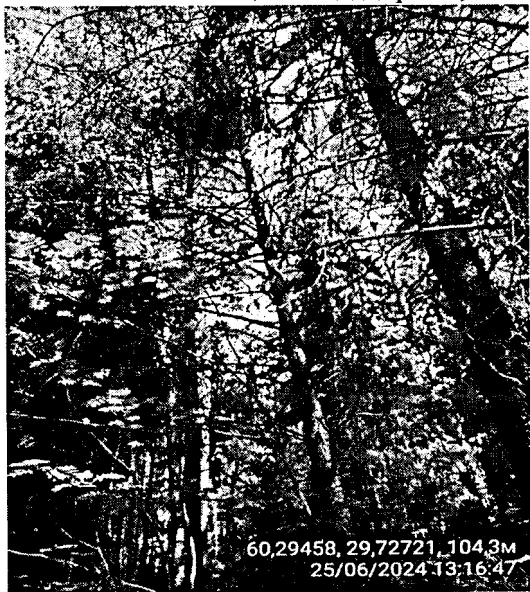
## Дерево №18

Фото № 1.1 Общий вид дерева, стволовая и комлевая гниль, опасный наклон ствола



## Дерево №19

Фото № 1.1 Общий вид дерева, стволовая и комлевая гниль, опасный наклон ствола



## Дерево №20

Фото № 1.1 Общий вид дерева, стволовая и комлевая гниль



## Дерево №21

Фото № 1.1 Общий вид дерева, стволовая и комлевая гниль



## Дерево №22

Фото № 1.1 Общий вид дерева, опасный наклон ствола

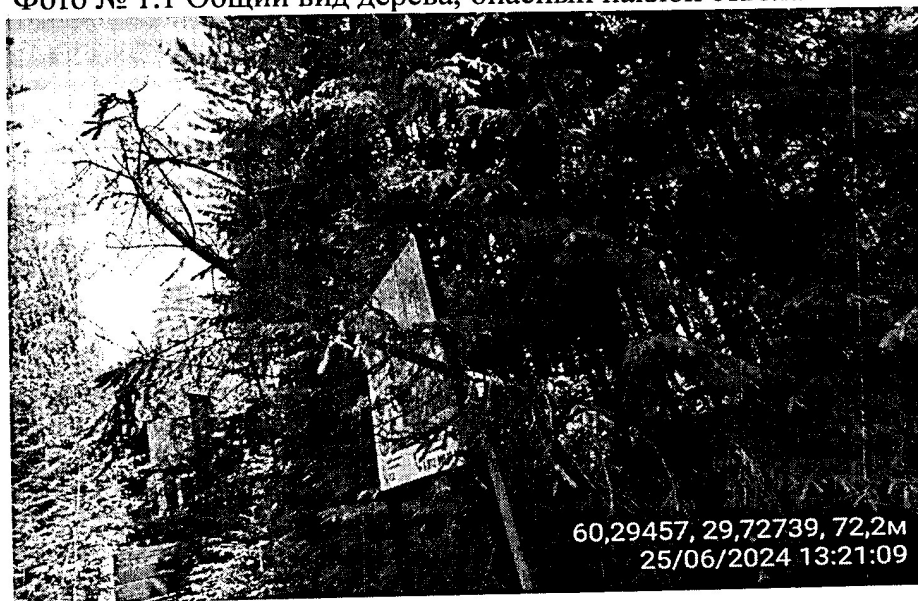
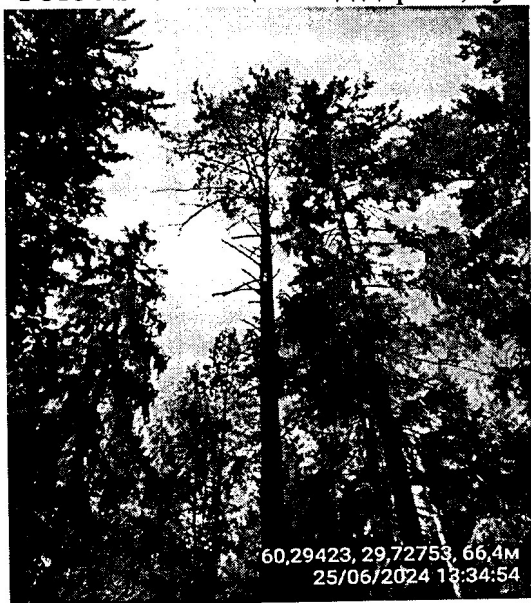


Фото № 1.2 Изгиб ствола в результате механического повреждения



Дерево №23

Фото № 1.1 Общий вид дерева, сухие ветви



Фамилия, имя, отчество (при наличии)

Утесинова М.А.

Дата составления документа

29.07.2024

Подпись